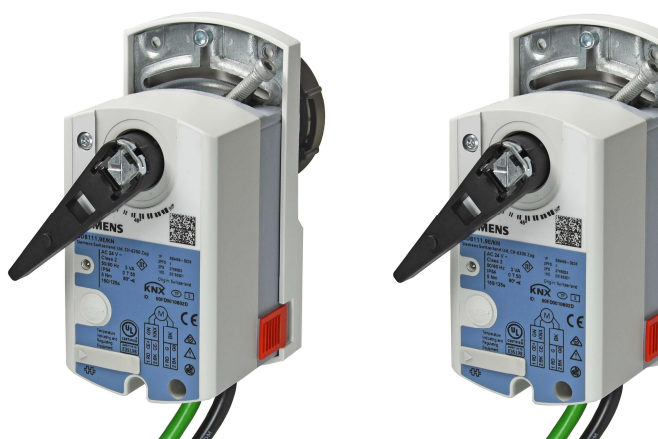


Acvatix™

## Ställdon med vridande rörelse för kulventiler KNX / PL-Link

G..B111.9E/KN



### Ställdon med vridande rörelse 5 / 10 Nm med KNX-kommunikation för 6-vägs reglerkulventiler <sup>1)</sup> samt 2- och 3-vägs kulventiler

- GDB111.9E/KN med 5 Nm nominellt vridmoment
- GLB111.9E/KN med 10 Nm nominellt vridmoment
- Matningsspänning AC 24 V
- Kommunikation via KNX S-Mode och PL-Link
- Används tillsammans med VWG41.. 6-vägs reglerkulventiler samt 2- och 3-vägs kulventiler upp till DN 25 / DN 50

<sup>1)</sup> Säljs för närvarande inte i Sverige

## Funktion

Funktion	Beskrivning
<b>Kommunikation</b>	<ul style="list-style-type: none"> <li>- KNX-TP galvaniskt åtskild</li> <li>- Max. 256 noder per ledning (med förstärkare)</li> <li>- Busslast 5 mA</li> </ul>
<b>Funktion</b>	<ul style="list-style-type: none"> <li>- Börvärde och ärvärde för spjälläge 0..100%</li> <li>- Driftläge "Värme- / kylreglering" för 6-vägs reglerkulventil eller driftläge "Lägesreglering" för 2- / 3-vägs kulventiler</li> <li>- Tvångsstyrning med binära kommunikationsobjekt</li> <li>- Börvärdesövervakning och backup-läge</li> </ul>

## Typöversikt

Typbeteckning	Beställningsnummer	Matnings-spänning	Styrsignal	Effekt-förbrukning	Gångtid	Manuell omställning	Läges-återföring
<b>GDB111.9E/KN</b>	S55499-D203	AC 24 V	KNX-TP	1 VA / 0,5 W 3 VA / 2,5 W <sup>1)</sup>	150 s	Ja	Ja
<b>GLB111.9E/KN</b>	S55499-D207						

<sup>1)</sup> Ställdon i rörelse

### Beställning (exempel)

Typbeteckning	Beställningsnummer	Benämning	Antal
GDB111.9E/KN	S55499-D203	Ställdon med vridande rörelse KNX för 6-vägs reglerkulventiler eller 2- / 3-vägs kulventiler	1

## Kombinationsmöjligheter

6-vägs reglerkulventiler PN16 <sup>1)</sup>				GDB..9E..	
Medium: 5...90 °C	G..B	k <sub>vs</sub> [m <sup>3</sup> /h]	DN	Δp <sub>max</sub> [kPa]	
VWG41.10..	G ½ B	0,25 ..1,9	10	200	
VWG41.20..	G 1 B	0,25 ..4,25	20	200	

<sup>1)</sup> Säljs för närvarande inte i Sverige

2- och 3-vägs kulventiler PN40						GDB..9E		GLB..9E	
Invärdig gänga	Rp	Utvändig gänga	G..B	k <sub>vs</sub> [m <sup>3</sup> /h]	DN	Δp <sub>max</sub>	Δp <sub>s</sub>	Δp <sub>max</sub>	Δp <sub>s</sub>
2-vägs kulventiler									
–	–	<b>VAG61.15..</b>	G 1 B	1...6.3	15	350	1400	-	-
<b>VAI61.15..</b>	Rp ½"	–	–	1...10	15				
<b>VAI61.20..</b>	Rp ¾"	<b>VAG61.20..</b>	G 1 ¼ B	4...10	20				
<b>VAI61.25..</b>	Rp 1"	<b>VAG61.25..</b>	G 1 ½ B	6.3...16	25	-	-	350	1000
<b>VAI61.32..</b>	Rp 1¼"	<b>VAG61.32..</b>	G 2 B	10...25	32				
<b>VAI61.40..</b>	Rp 1½"	<b>VAG61.40..</b>	G 2 ¼ B	16...40	40				
<b>VAI61.50..</b>	Rp 2"	<b>VAG61.50..</b>	G 2 ¾ B	25...63	50				600
3-vägs kulventiler									
<b>VBI61.15..</b>	Rp ½"	<b>VBG61.15..</b> <sup>1)</sup>	G 1 B	1.6...6.3	15	350	-	-	-
<b>VBI61.20..</b>	Rp ¾"	<b>VBG61.20..</b> <sup>1)</sup>	G 1 ¼ B	4...6.3	20				
<b>VBI61.25-10</b>	Rp 1"	<b>VBG61.25-10</b> <sup>1)</sup>	G 1 ½ B	10	25				
<b>VBI61.32-16</b>	Rp 1¼"	<b>VBG61.32-16</b> <sup>1)</sup>	G 2 B	16	32	-	-	350	-
<b>VBI61.40-25</b>	Rp 1½"	<b>VBG61.40-25</b> <sup>1)</sup>	G 2 ¼ B	25	40				
–	–	<b>VBG61.50-40</b> <sup>1)</sup>	G 2 ¾ B	40	50				
<b>VBI61.50..</b>	Rp 2"	–	–	40...63	50				

För dokumentnummer, se avsnitt "Produktdokumentation"

2-vägs avstängningskulventiler och 3-vägs omkopplingskulventiler PN 40						GDB..9E		GLB..9E	
Invärdig gänga	Rp	Utvändig gänga	G..B	k <sub>vs</sub> [m <sup>3</sup> /h]	DN	Δp <sub>max</sub>	Δp <sub>s</sub>	Δp <sub>max</sub>	Δp <sub>s</sub>
2-vägs avstängningskulventiler									
–	–	<b>VAI60.15-9</b>	G 1 B	9	15	350	1400	-	-
<b>VAI60.15-15</b>	Rp ½"	–	–	15	15				
–	–	<b>VAG60.20-17</b>	G 1 ¼ B	17	20				
<b>VAI60.20-22</b>	Rp 1"	–	–	22	20	-	-	350	1000
<b>VAI60.25-22</b>	Rp 1"	<b>VAG60.25-22</b>	G 1 ½ B	22	25				
<b>VAI60.32-35</b>	Rp 1¼"	<b>VAG60.32-35</b>	G 2 B	35	32				
<b>VAI60.40-68</b>	Rp 1½"	<b>VAG60.40-68</b>	G 2 ¼ B	68	40				800
<b>VAI60.50-96</b>	Rp 2"	<b>VAG60.50-96</b>	G 2 ¾ B	96	50				600
3-vägs omkopplingskulventiler									
<b>VBI60.15-5L</b>	Rp ½"	–	–	5	15	350	-	-	-
<b>VBI60.20-9L</b>	Rp 1"	–	–	9	20				
<b>VBI60.25-9L</b>	Rp 1"	–	–	9	25				
<b>VBI60.32-13L</b>	Rp 1¼"	–	–	13	32	-	-	350	-
<b>VBI60.40-25L</b>	Rp 1½"	–	–	25	40				
<b>VBI60.50-37L</b>	Rp 2"	–	–	37	50				
–	–	<b>VBG60.15-8T</b> <sup>1)</sup>	G 1 B	8	15	350	-	-	-
<b>VBI60.15-12T</b>	Rp ½"	–	–	12	15				
–	–	<b>VBG60.20-13T</b> <sup>1)</sup>	G 1 ¼ B	13	20				
<b>VBI60.20-16T</b>	Rp 1"	–	–	16	20	-	-	350	-
–	–	<b>VBG60.25-13T</b> <sup>1)</sup>	G 1 ½ B	13	25				
<b>VBI60.25-16T</b>	Rp 1"	–	–	16	25				
<b>VBI60.32-25T</b>	Rp 1¼"	<b>VBG60.32-25T</b> <sup>1)</sup>	G 2 B	25	32	-	-	350	-
<b>VBI60.40-49T</b>	Rp 1½"	<b>VBG60.40-49T</b> <sup>1)</sup>	G 2 ¼ B	49	40				
<b>VBI60.50-73T</b>	Rp 2"	<b>VBG60.50-73T</b> <sup>1)</sup>	G 2 ¾ B	73	50				

För dokumentnummer, se avsnitt "Produktdokumentation"

<sup>1)</sup> Säljs för närvarande inte i Sverige

Regulatorer och rumsenheter	Typbeteckning	Beställningsnummer	Dokumentnummer
Rumsregulator KNX	RDG160KN	S55770-T297	A6V10629627 (N3191)
Rumstemperaturgivare KNX	AQR2532NNW med AQR2570NF eller AQR2576NF	S55720-S136 S55720-S203 S55720-S207	A6V10389050 (N1411)
Rumsregulator	UP227/11	5WG1227-2AB11	A6V10387579

## Programversion

G..B111.9E/KN serie B är avsedda för användning med ETS enhetsprofil v2.x.  
ETS-enhetsprofil v1.x stöds av bakåtkompatibilitet skäl.

Serieinformation	Serie A	Serie B
Produktionsperiod	12/2015 – 01/2017	01/2017
ETS enhetsprofil v1.x	Stöds	Stöds
ETS enhetsprofil v2.x	Stöds ej	Stöds ej

**Anm.:** Programverktögen ACS931 / 941 och handverktyg AST20 stöds inte av  
GDB111.9E/KN och GLB111.9E/KN.

## Produktdokumentation

Rubrik	Innehåll	Dokumentnummer
Communication via the KNX bus	Kommunikation via KNX-buss	A6V10075840 (P3127)
Mounting instruction	Monteringsinstruktion: Ställdon med vridande rörelse	A6V10523083 (M4657) eller A6V10636144
6-port control ball valve	Datablad: Teknisk information för 6-vägs reglerkulventiler VWG41..	A6V10564480
2- och 3-vägs kulventiler, PN 40, med invändigt gängad anslutning	Datablad: Teknisk information för 2- och 3-vägs kulventiler VAI61... resp. VBI61..	N4211
2-vägs avstängningskulventiler och 3-vägs omkopplingskulventiler, PN 40, med invändigt gängad anslutning	Datablad: Teknisk information för 2-vägs avstängningskulventiler och 3-vägs omkopplingskulventiler VAI60.. resp. VBI60..	N4213

## Här hämtar du produktdokumentation och -programvara

Tillhörande dokument som t.ex. miljödeklarationer, CE-deklarationer osv., kan laddas ner från följande Internetadresser:

[www.siemens.se/hit](http://www.siemens.se/hit) eller <http://siemens.com/bt/download>

ETS-enhetsprofil kan laddas ner från följande Internetadress:

<http://siemens.com/hvac-td>

## Tryckknapp

Aktivitet	Knaptryckning	Funktion
Aktivera/deaktivera adresseringsläge	Tryck på knappen <1 s	Lysdioden lyser rött eller slocknar
Återställning till fabriksinställningar	Tryck på knappen >20 s	Lysdioden blinkar orange tills enheten återstartar
PL-Link-anslutningstest <sup>1)</sup>	Tryck på knappen >2 s och <20 s	Lysdioden blinkar orange en gång

<sup>1)</sup> Funktionen eller del av funktionen är tillgänglig endast vid PL-Link-drift

## Lysdiodens färger och blinkande mönster

Färg	Mönster	Beskrivning	
Släckt	---	Problemfri drift eller enheten är inte påslagen	
Grön	Kontinuerlig Till	Anslutningstest har genomförts utan problem <sup>1)</sup>	
Orange	Blinkar	0,1 s Till / 0,1 s Från	Fabriksåterställning pågår
		0,25 s Till / 1,75 s Från	Efter aktivering av en anslutningstest: V.g. vänta <sup>1)</sup>
Röd	Blinkar	Kontinuerlig Till	Enheten är i programmerings-/adresseringsläge
		0,5 s Till / 2 s Från	Internt fel: Återställning av spänningen kvävs
		1 s Till / 1 s Från	Efter aktivering av en anslutningstest: Testet misslyckades <sup>1)</sup>

<sup>1)</sup> Funktionen eller del av funktionen är tillgänglig endast vid PL-Link-drift

## Adressering och busstest via tryckknappen

Ställdonet kan sättas till adresserings-/programmeringsläge med tryckknappen:

- Tryck på knappen (<1 s)
- KNX-bussanslutning OK → Lysdioden lyser rött tills adressering / programmering är avslutad
- KNX-bussanslutning inte OK → Lysdioden förblir släckt

## Återställning av enheten via tryckknappen

Ställdonet kan återställas till fabriksinställningar med tryckknappen:

- Tryck på knappen >20 s
- Lysdioden blinkar orange
- Enheten återstartar

Alla parametrar återställs till fabriksinställningarna.

## Idrifttagning och parameterinställning

Följande driftlägen finns tillgängliga:

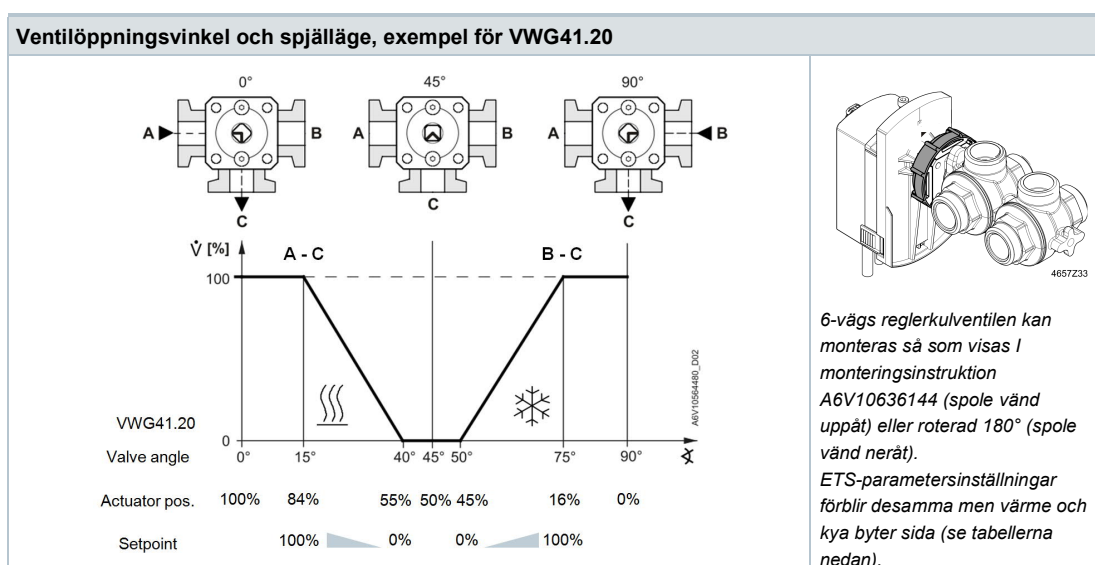
- Värme- / kylreglering: Ställdonet använder två separata börvärde för värme och kyla, vardera med ett område 0...100%.
- Lägesreglering: Ställdonet regleras med ett lägesbörvärde 0...100%.

### Driftläge "Värme- / kylreglering"

Vid användning av "Värme- / kylreglering" är parametrarna som anges nedan tillgängliga. Parameteruppsättningar för 6-vägs reglerkulventiler DN 10 och DN 20 kan väljas med ETS. Mer detaljerad information om karakteristiskkurvorna för dessa två ventiler finns i datablad A6V10564480.

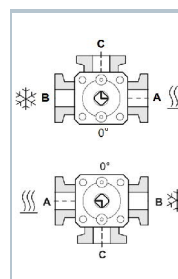
Observera att ventilöppningsvinkeln [°] rör sig moturs medan ställdonsläget [%] rör sig medurs. På motsvarande sätt uppnås en ventilöppningsvinkel på 15 ° med ett ställdonsläge på 84% osv.

Ett av de två börvärdena (värme eller kyla) måste vara "0%" för att ställdonet ska kunna röra sig. Är inget börvärde lika med "0%", behåller ställdonet sin position tills börvärdeskonflikten är löst.



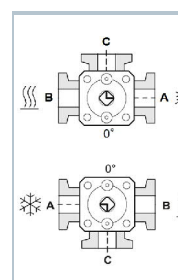
Parametrar för standardrörledning för värme / kyla:

Parameter	VWG41.10		VWG41.20	
	Öppningsvinkeln	Spjälläge	Öppningsvinkeln	Spjälläge
Max. läge Värme	15°	84%	15°	84%
Min. läge Värme	30°	67%	40°	55%
Stängt läge	45°	50%	45°	50%
Min. läge Kyla	60°	33%	50°	45%
Max. läge Kyla	75°	16%	75°	16%



Genom att vända parametrarna, växlar värme och kyla plats:

Parameter	VWG41.10		VWG41.20	
	Spjälläge	Ställdonsläge	Öppningsvinkeln	Spjälläge
Max. läge Värme	15°	16%	15°	16%
Min. läge Värme	30°	33%	40°	45%
Stängt läge	45°	50%	45°	50%
Min. läge Kyla	60°	67%	50°	55%
Max. läge Kyla	75°	84%	75°	84%



## Driftläge "Lägesreglering"

Följande parametrar finns tillgängliga vid "Lägesreglering":

Parameter	Område	Beskrivning	Fabriksinställning
Öppningsriktning	Medurs (R) / Moturs (L)	Ställdonets öppningsriktning	Medurs (R)
Max. läge	0...100%	Inställning av övre gräns för spjälläge	100%
Min. läge	0...100%	Inställning av nedre gräns för spjälläge	0%

## Parameterinställning för integrering av KNX-bussen

Följande parametrar ställs in eller kontrolleras vanligtvis av systemintegrationsfunktionen för att uppnå rätt nivå av bussbelastning som genereras av ställdonet och för att definiera inverkan i händelse av kommunikationsavbrott. Parametrar i gruppen "Advanced" kan lämnas oförändrade så länge ingen speciell konfiguration krävs.

Parametergrupp "Standard":

Parameter	Område	Beskrivning	Fabriksinställning
Backup-timeout	0...60 min 0 min = inaktiv	Tidsintervall för att upptäcka kommunikationsavbrott. Om den är inaktiverad, reglerar ställdonet enligt det senast mottagna börvärdet tills ett nytt börvärde tas emot.	30 min.
Backup-läge	Backup-läge Håller senaste läge	Ställdonets inverkan när kommunikationens timeout har överskridits (inget börvärde mottaget inom det angivna tidsintervallet). <ul style="list-style-type: none"><li>Backup-läge: Ställdonet rör sig till det angivna läget</li><li>Håller senaste läge: Ställdonet håller senaste läge</li></ul>	Backup position
Backup-värde	0...100%	Position vilket ställdonet rör sig till, vid avbrott av kommunikationen	50%

Parametergrupp "Advanced":

Parameter	Område	Beskrivning	Fabriksinställning
Hysteres (COV) spjälläge <sup>1)</sup>	1...20%	Tröskelvärdet för spjälläge. Värdeförändringar under tröskelvärdet överförs inte via bussen	1%
Min. repetitionstid spjälläge	10...900 s	Min. väntetid tills en värdeförändring över tröskelvärdet överförs via bussen	10 s
Överstyrningsläge 1 <sup>2)</sup>	0...100%	Ställdonsläge vilket kan utlösas av tillhörande gruppobjekt (med överstyrd prioritet)	50 %
Överstyrningsläge 2 <sup>2)</sup>	0...100%	Ställdonsläge vilket kan utlösas av tillhörande gruppobjekt (med överstyrd prioritet)	50 %

<sup>1)</sup> COV = Värdeförändring (Change of value)

<sup>2)</sup> Överstyrningsläge 1 har prioritet gentemot Överstyrningsläge 2

### Säkerhet

#### **⚠ OBS!**

#### **Nationella säkerhetsföreskrifter**

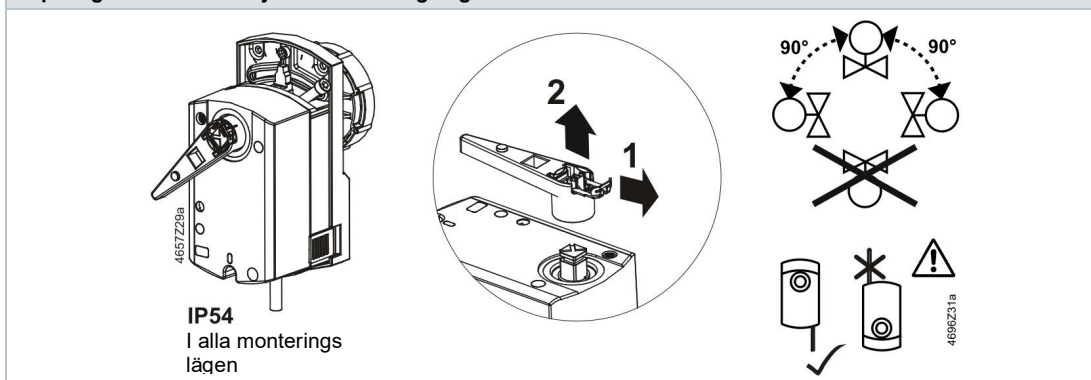
Åsidosättande av de nationella säkerhetsföreskrifterna kan resultera i person- eller materiella skador.

- Nationella föreskrifter och bestämmelser ska beaktas och lämpliga säkerhetsföreskrifter ska följas.

### Montering

#### Monteringslägen

##### Kapslingsklass IP54 i följande monteringslägen



### Underhåll

Spjällställdonen är underhållsfria.

Vid behov, koppla ur de elektriska anslutningarna från plintarna vid underhållsarbete.

### Avfallshantering



Apparaten klassificeras vid avfallshantering som elektrisk och elektronisk komponent enligt gällande EU-riktlinjer och får inte avfallshandteras som osorterade hushållssopor.

- Avfallshantering ska ske inom de avsedda kanalerna för insamling av elektriskt och elektroniskt avfall.
- Lokal och aktuell lagstiftning skall alltid beaktas.

### Garanti

Användarspecifika tekniska data garanteras endast tillsammans med Siemens produkter listade under avsnitt Kombinationsmöjligheter. Vid användning av tredjepartsprodukter upphör därmed alla garantier från Siemens

#### Anmärkning

Om ställdonen används tillsammans med apparater av annat fabrikat, då säkerställs funktionaliteten av användaren och alla garantier från Siemens upphör.

## KNX-gruppobjekt

Nr	Namn i ETS	Objekt funktion	Flaggor					Datapunkttyp KNX				Område
			C	R	W	T	U	ID	DPT_Namn	Format	Enhet	
1	Larminformation	Sändning	1	1	0	1	0	219.001	_AlarmInfo	6 Byte	---	[0..255] = Loggnr [0..2] = Larmprioritet [0..14] = Applikationsområde [0..4] = Larmklass [0..7] = Attribut [0..7] = Larmstatus
2	Larmstatus	Sändning	1	1	0	1	0	1.005	_Alarm	1 bit	---	0 = Inget larm 1 = Larm
3	Larmöverföring	Mottagning	1	0	1	0	1	1.003	_Enable	1 bit	---	0 = Inaktiv 1 = Aktiv
4	Börvärdesläge / Börvärdesläge Värme <sup>1)</sup>	Mottagning	1	1	1	0	1	5.001	_Scaling	1 Byte	%	0..100%
5	Ärvärdesläge / Ärvärdesläge Värme <sup>1)</sup>	Sändning	1	1	0	1	0	5.001	_Scaling	1 Byte	%	0..100%
6	Börvärdesläge Kyla <sup>1)</sup>	Mottagning	1	1	1	0	1	5.001	_Scaling	1 Byte	%	0..100%
7	Ärvärdesläge Kyla <sup>1)</sup>	Sändning	1	1	0	1	0	5.001	_Scaling	1 Byte	%	0..100%
8	Larm	Sändning	1	1	0	1	0	1.005	_Alarm	1 bit	---	0 = Inget larm 1 = Larm
9	Överstyrningsläge 1	Mottagning	1	1	1	0	1	1.003	_Enable	1 bit	---	0 = Inaktiv 1 = Aktiv
10	Överstyrningsläge 2	Mottagning	1	1	1	0	1	1.003	_Enable	1 bit	---	0 = Inaktiv 1 = Aktiv

<sup>1)</sup> För driftläge "Värmereglering / Kylreglering"

## Beskrivning av gruppobjekten

- 1 Larminformation Om gruppobjekt #3 "Larmöverföring" är inställt på "On" kan följande larm överföras när de inträffar. I det här fallet ändras värdet på gruppobjekt #2 till "Larm".

Larm	Gruppobjekt #1	Beskrivning	Åtgärd
Enhet blockerad	XX 00 0A 03 0C 05	Målläget kan inte nås på grund av mekanisk blockering.	Ta bort blockeringen (visuell kontroll krävs) eller Invertera öppningsriktningen, om den är felaktigt inställd eller Aktivera adaptivt läge, om mekanisk begränsning önskas
Backup-läge aktiverat	XX 01 01 02 0C 05	Ställdonet är i Backup-läge (se respektive parameterinställning)	Ställdonet lämnar Backup-läge när ett nytt börvärde tas emot.
Meddelande om drifttimmar	XX 01 0A 04 0C 05	Visas efter en ackumulerad motordrifttid på 365 dagar	Kontrollera enhetens status och reglerkretsens känslighet

- 2 Larmstatus Anger om ställdonet är i larmtillstånd. I så fall kan mer detaljerad information avläsas i gruppobjekt #1.
- 3 Larmöverföring Aktivera / deaktivera larmöverföringen. Larmöverföring är deaktiverad som standard; därför överförs inga larm från ställdonet över KNX-bussen.
- 4 Börvärdesläge / Börvärdesläge Värme<sup>1)</sup> Börvärde 0...100% för ventilläge, beroende på driftläge.
- 5 Ärvärdesläge / Ärvärdesläge Värme<sup>1)</sup> Ärvärde 0...100% för ventilläge, beroende på driftläge.
- 6 Börvärdesläge Kyla<sup>1)</sup> Börvärde 0...100% för ventilläge, tillgänglig i driftläge "Värmereglering / Kylreglering".
- 7 Ärvärdesläge Kyla<sup>1)</sup> Ärvärde 0...100% för ventilläge, tillgänglig i driftläge "Värmereglering / Kylreglering".
- 8 Larm Samma funktion som gruppobjekt #2 (används av kompatibilitetsskäl).
- 9 Överstyrningsläge 1 När objektet aktiveras, går ställdonet till överstyrningsläge 1 som definieras av respektive ETS-parameter.
- 10 Överstyrningsläge 2 När objektet aktiveras, går ställdonet till överstyrningsläge 2 som definieras av respektive ETS-parameter.

## Tekniska data

Matning		
Matningsspänning	G..B111.9E/KN	AC 24 V $\pm$ 20% (SELV) eller AC 24 V klass 2 (US)
Frekvens		50/60 Hz
Effektförbrukning	at 50 Hz	
	Ställdon hållning	1 VA / 0.5 W
	Ställdon hållning	3 VA / 2.5 W

Funktionsdata		
Gångtid för nominell vridningsvinkel	G..B111.9E/..	150 s (50 Hz) 120 s (60 Hz)
Nominellt vridmoment	GDB..	5 Nm
	GLB..	10 Nm
Max. vridmoment	GDB..	< 7 Nm
	GLB..	< 14 Nm
Nominellt / Max. vridningsvinkel		90° / 95° $\pm$ 2°
Vridningsriktning	Inställbar över bussen (driftläge "Lägesreglering")	Medurs / moturs

Anslutningskabel		
Ledningslängd		0.9 m
Matning	Antal ledare och area	2 x 0.75 mm <sup>2</sup>
Kommunikation	Antal ledare och area	2 x 0.75 mm <sup>2</sup>

Kommunikation		
Kommunikationsprotokoll	Anslutningstyp	KNX-TP (galvaniskt åtskild)
	Bussbelastning	5 mA

Skyddsdata		
Kapslingsklass	Kapslingsklass enligt EN 60529 (se monteringsinstruktion)	IP54
Isolerklass	Isolerklass enligt EN 60730	III

Omgivningsförhållanden		
Gällande standarder		IEC 60721-3-x
Drift	Omgivningsförhållande	Klass 3K5
	Omgivningsförhållande	Inomhus
	Temperatur allmänt	0...50 °C
	Fuktighet (kondensbildning ej tillåten)	5...95 % RF
Transport	Omgivningsförhållande	Klass 2K3
	Temperatur	-25...70 °C
	Fuktighet	5...95 % RF
Lagring	Omgivningsförhållande	Klass 1K3
	Temperatur	-5...45 °C
	Fuktighet	5...95 % RF

Normer och standarder		
Produktstandard		EN 60730-x
Produktfamiljstandard		EN 50491-2, EN 50491-3, EN 50491-5 Allmänna krav på elektrisk systemteknik för hem och byggnader (HBES) och byggnadsautomationsystem (BACS) - Del 3: Elektriska säkerhetskrav
Elektromagnetisk kompatibilitet (användningsområde)		För bostadsmiljöer, kommersiella miljöer och industrimiljöer
EU-konformitet (CE)		A5W00003842 <sup>1)</sup>
RCM-konformitet		A5W00003843 <sup>1)</sup>
UL, cUL	AC 24 V	UL 873 <a href="http://ul.com/database">http://ul.com/database</a>

Miljökompatibilitet		
Produktens miljödeklaration A6V10209938 <sup>1)</sup> innehåller information om produktens miljövänliga tillverkning och process (RoHS-konformitet, materialsammansättning, förpackning, miljömässiga fördelar, avfallshantering).		

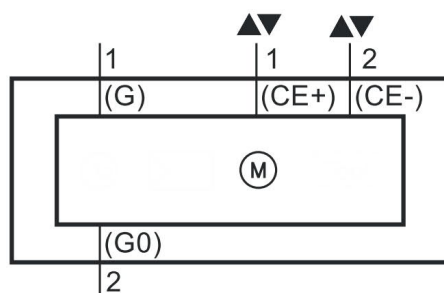
Mått / Vikt		
Vikt	Exkl. förpackning	0.6 kg
Vikt		71 x 158 x 61 mm

1) Dokumenten kan laddas ned från [www.siemens.se/hit](http://www.siemens.se/hit) eller <http://siemens.com/bt/download>

## Apparatschema / Matnings- och kommunikationsledningar

KNX-spjällställdon med vridande rörelse levereras med två fast anslutna matnings- och kommunikationskablar.

G..B111.9E/KN



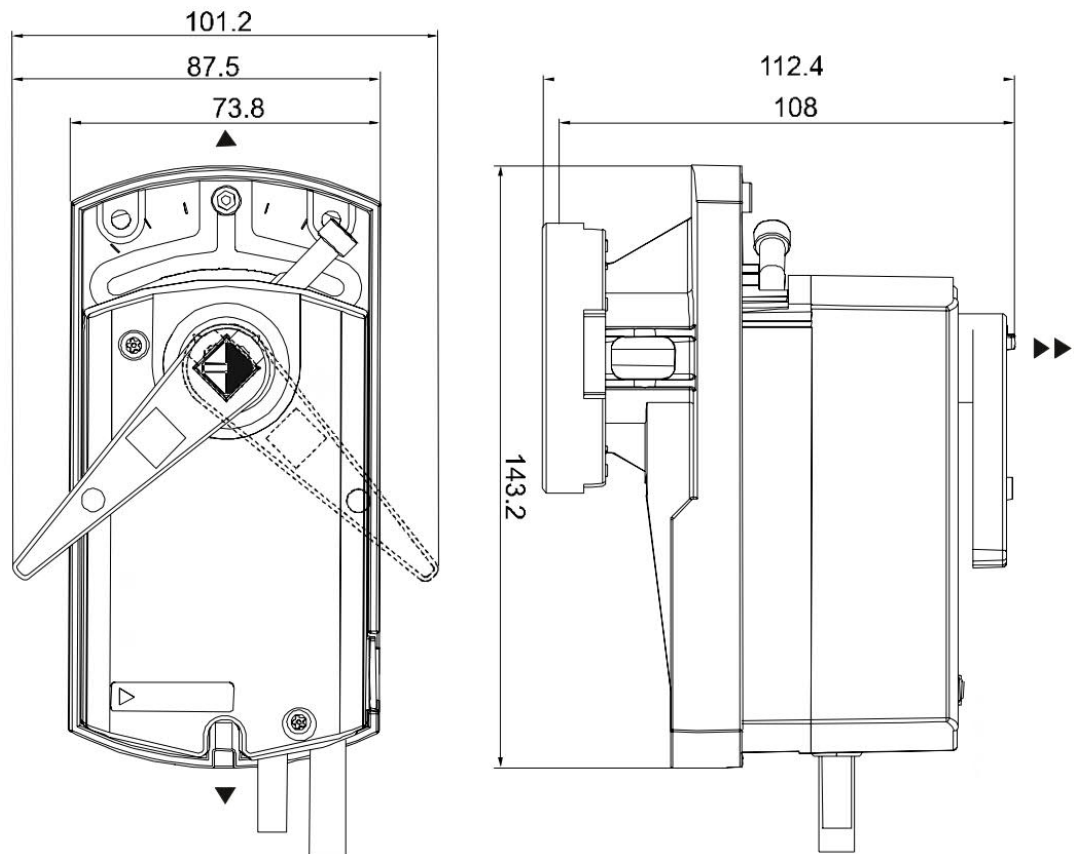
Ledarbeskrivning	Ledarfärg	Plintkod	Beskrivning
Ledare 1: Matning / svart överdrag			
1	Röd (RD)	G	Systempotential AC 24 V
2	Svart (BK)	G0	Systemnoll AC 24 V
Ledare 2: KNX / grönt överdrag			
1	Röd (RD)	CE+	KNX CE+
2	Svart (BK)	CE-	KNX CE-

## Anmärkning

Matningsspänningen vid plintarna G och G0 måste uppfylla kraven för SELV eller PELV. Transformatorerna skall vara godkända skyddstransformatorer, dubbelisolerade enligt EN 61558 samt lämpliga för kontinuerlig inkoppling.

## Måttuppgifter (mått i mm)

G..B111.9E/KN



Min. fritt utrymme till vägg eller tak för montering, anslutning, betjäning, underhåll osv.

- ▶ => 100 mm
- ▶▶ => 200 mm

Utfärdad av  
Siemens AB  
Smart Infrastructure  
Building Products  
Evenemangsgatan 21  
SE-169 79 Solna, Sweden  
Tel. +46 8 578 410 00  
<http://www.siemens.se/sbt>

© 2020 Siemens AB, Smart Infrastructure, en/2019-08-28  
Rätt till tekniska ändringar och tillgänglighet förbehålles.