 Κρατήστε τις οδηγίες με τον ελεγκτή!

Εγκατάσταση

Χώρος εγκατάστασης

- Σε ένα ξηρό δωμάτιο, π.χ. στο λεβητοστάσιο
- Επιλογές εγκατάστασης:
 - Σε κλειστό πίνακα
 - Σε πίνακα ελέγχου (στην πρόσοψη του πίνακα, εσωτερικά του τοίχου, ή σε ράγα πίνακα)
 - Σε πίνακα αυτοματισμού
 - Στο κεκλιμένο σημείο μιμικού πίνακα
- Επιτρεπτή θερμοκρασία χώρου: 0...50 °C

Ηλεκτρολογική εγκατάσταση

- Οι κανονισμοί που ισχύουν για τις ηλεκτρολογικές εγκαταστάσεις πρέπει να τηρούνται
- Μόνο ειδικευμένο προσωπικό πρέπει να εκτελεί την ηλεκτρολογική εγκατάσταση
- Θα πρέπει να προβλεφτεί η ανοχή για τυχόν τέντωμα των καλωδίων
- Οι σωλήνες που χρησιμοποιούνται για την όδευση των καλωδίων θα πρέπει να είναι από πλαστικό
- Τα καλώδια από τον ελεγκτή προς τους σερβομηχανισμούς και τους κυκλοφορητές φέρουν τάση δικτύου
- Η όδευση των καλωδίων από τα αισθητήρια δεν πρέπει να είναι κοινή με τα καλώδια που φέρουν τάση δικτύου (κανόνας ασφαλείας II σύμφωνα με EN 60730)
- Μια ελαττωματική ή κατεστραμμένη συσκευή θα πρέπει να αποσυνδέεται από την τάση δικτύου άμεσα.

Επιτρεπτά μήκη καλωδίων

- Για όλα τα αισθητήρια:

Καλώδιο χαλκού 0.6 mm διαμ.	max. 20 m
Καλώδιο χαλκού 1.0 mm ²	max. 80 m
Καλώδιο χαλκού 1.5 mm ²	max. 120 m
- Για τις μονάδες χώρου:

Καλώδιο χαλκού 0.25 mm ²	max. 25 m
Καλώδιο χαλκού από 0.5 mm ²	max. 50 m
- Για καλώδιο δεδομένων: Σύμφωνα με τις προδιαγραφές της Siemens:

LPB	Basic System Data N2030 και Basic Engineering Data N2032
M-bus	System Data N5361 και Planning Manual J5361

Τοποθέτηση και καλωδίωση της βάσης

Τοποθέτηση σε τοίχο

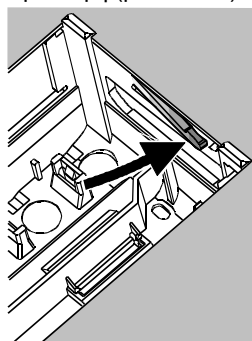
1. Αφαιρέστε τη βάση από τον ελεγκτή.
2. Κρατήστε τη βάση στον τοίχο. Η σήμανση TOP πρέπει να βρίσκεται στη κορυφή!
3. Μαρκάρετε τις οπές στον τοίχο.
4. Ανοίξτε τις οπές.
5. Εάν απαιτείται, αφαιρέστε τις οπές για να εφαρμόσουν τα καλώδια στη βάση.
6. Βιδώστε τη βάση στον τοίχο.
7. Καλωδιώστε τη βάση.

Τοποθέτηση σε ράγα πίνακα

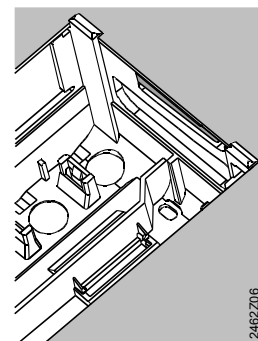
1. Προσαρμόστε τη ράγα πίνακα.
2. Αφαιρέστε τη βάση από τον ελεγκτή.
3. Εάν απαιτείται, αφαιρέστε τις οπές για να εφαρμόσουν τα καλώδια στη βάση.
4. Προσαρμόστε τη βάση στη ράγα. Η σήμανση TOP πρέπει να βρίσκεται στη κορυφή!
5. Ασφαλίστε τη βάση(αναλόγως τον τύπο της ράγας).
6. Καλωδιώστε τη βάση.

Τοποθέτηση σε πρόσοψη πίνακα

- Μέγιστο πάχος πρόσοψης: 3 mm
 - Επιφάνεια που απαιτείται να κοπεί: 138 × 92 mm
1. Αφαιρέστε τη βάση από τον ελεγκτή.
 2. Εάν απαιτείται, αφαιρέστε τις οπές για να εφαρμόσουν τα καλώδια στη βάση.
 3. Τοποθετήστε τη βάση στο πίσω μέρος της πρόσοψης μέχρι να φτάσετε το stop.
 4. Σπρώξτε τις πλαϊνές "γλώσσες" πίσω από την πρόσοψη (βλ. εικόνα).



Λάθος



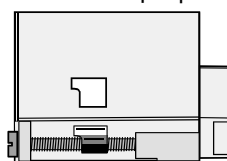
Σωστά

Τοποθετήστε την αριστερή και δεξιά γλώσσα σωστά – δεν πρέπει να προεξέχουν από το άνοιγμα που έχετε κόψει!

5. Καλωδιώστε τη βάση. Το μήκος του καλωδίου θα πρέπει να είναι τόσο ώστε να μπορεί να ανοίγει η πόρτα του πίνακα.

Ασφάλιση του ελεγκτή στη βάση

1. Εξασφαλίστε την ορθή θέση των μοχλών γυρνώντας τις βίδες στερέωσης. Συμβολισμός στο πλάι του ελεγκτή:



2. Τοποθετήστε τον ελεγκτή στη βάση μέχρι να φτάσετε το stop. Η σήμανση TOP πρέπει να βρίσκεται στη κορυφή!
3. Σφίξτε τις βίδες στερέωσης εναλλάξ.

Ρύθμιση

Αρχικοί έλεγχοι

1. Μην τροφοδοτήσετε τον ελεγκτή.
2. Ελέγξτε πως η καλωδίωση συμφωνεί με το ηλεκτρολογικό σχέδιο του έργου.
3. Βεβαιωθείτε πως κάθε συσκευή...
 - Είναι σωστά εγκατεστημένη
 - Ο χειροκίνητος έλεγχος έχει απεμπλακεί.
4. **Να είστε προσεκτικοί σε περίπτωση συστημάτων οροφής και ενδοδαπέδιας θέρμανσης!**

Θα πρέπει να τεθεί σωστή τιμή στο θερμοστάτη. Κατά τη δοκιμή λειτουργίας, η θερμοκρασία προσαγωγής δεν πρέπει να ξεπεράσει τη μέγιστη επιτρεπτή τιμή (συνήθως 55 °C). Αν συμβεί:

 - Κλείστε τη βάνα χειροκίνητα, ή
 - Απενεργοποιείστε τον κυκλοφορητή, ή
 - Κλείστε τη βάνα απομόνωσης του κυκλοφορητή.
5. Τροφοδοτήστε τον ελεγκτή. Στην οθόνη εμφανίζεται η ώρα. Αν όχι, η αιτία ίσως είναι:
 - Έλλειψη τάση τροφοδοσίας
 - Ελαττωματική ασφάλεια παροχής
 - Ο κεντρικός διακόπτης δεν είναι στη θέση ON

Γενικές πληροφορίες σχετικά με τη λειτουργία

- Στοιχεία χειρισμού για το commissioning:
 - Ονομαστικό setpoint θερμοκρασίας χώρου: Χρησιμοποιείστε τον περιστροφικό επιλογέα.
 - Άλλες μεταβλητές: Στην οθόνη, κάθε ρύθμιση αποτελεί και διαφορετική γραμμή λειτουργίας.
- Πλήκτρα για επιλογή και ρύθμιση των τιμών:
 - ▽ Πιέστε για μετάβαση στην επόμενη γραμμή
 - △ Πιέστε για μετάβαση στην προηγούμενη γραμμή
 - ◀ Πιέστε για να μειώσετε την εικονιζόμενη τιμή
 - ▶ Πιέστε για να αυξήσετε την εικονιζόμενη τιμή
- Αποθήκευση μιας αλλαγής ρύθμισης: Η τιμή της ρύθμισης αποθηκεύεται επιλέγοντας μια νέα παράμετρο ή πιέζοντας ένα από τα παρακάτω πλήκτρα επιλογής τρόπου λειτουργίας
- Ένδειξη -- / - / - / - (λειτουργία ανενεργή): Κρατήστε ◀ ή ▶ πατημένο μέχρι να εμφανιστεί η επιθυμητή ένδειξη

- Παράκαμψη block λειτουργιών: Για να επιλέξετε γρήγορα μια συγκεκριμένη παράμετρο, δύο συνδυασμοί πλήκτρων μπορούν να χρησιμοποιηθούν: Κρατήστε ◀ πατημένο και πιέστε ▶ για να επιλέξετε το αμέσως επόμενο block λειτουργιών. Κρατήστε ◀ πατημένο και πιέστε ▶ για να επιλέξετε το αμέσως προηγούμενο block λειτουργιών
- Όταν πιέσετε κάποιο από τα πλήκτρα, ο φωτισμός της οθόνης ενεργοποιείται για συγκεκριμένο χρονικό διάστημα

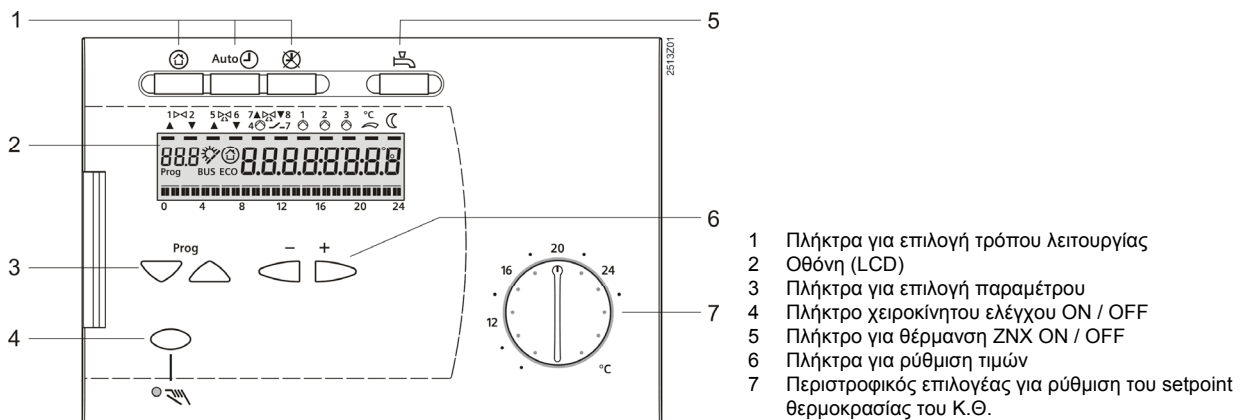
Διαδικασία παραμετροποίησης

1. Πραγματοποιήστε την παραμετροποίηση για το επίπεδο πρόσβασης "Enduser" (γραμμές λειτουργίας 1...50).
2. Ρυθμίστε τον τύπο της εφαρμογής στις γραμμές λειτουργίας 51...58.
3. Εισάγετε τις σχετικές ρυθμίσεις στην παρακάτω λίστα παραμέτρων. Όλες οι γραμμές λειτουργίας που απαιτούνται για το ρυθμισμένο τύπο εφαρμογής ενεργοποιούνται και είναι δυνατόν να ρυθμιστούν. Οι γραμμές λειτουργίας που δεν απαιτούνται για την εφαρμογή απενεργοποιούνται.
4. Πραγματοποιήστε την παραμετροποίηση για το επίπεδο πρόσβασης "Heating engineer" (γραμμές λειτουργίας 61...222).
5. Πραγματοποιήστε την παραμετροποίηση για το επίπεδο πρόσβασης "Locking functions" (γραμμές λειτουργίας 226...251).

Έλεγχος λειτουργίας

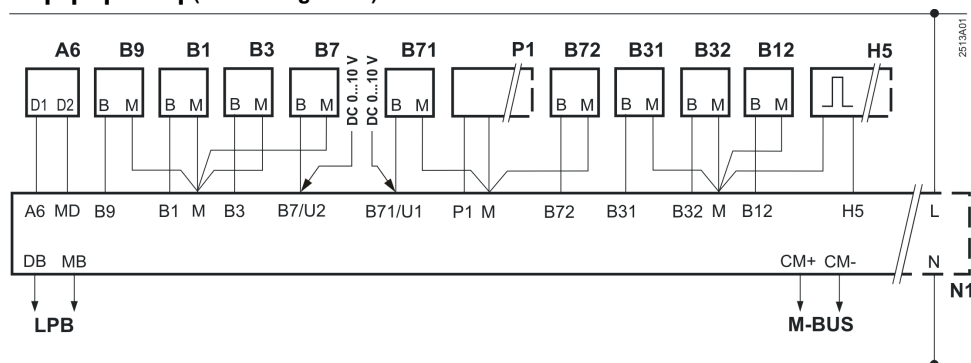
- Γραμμές λειτουργίας για τον έλεγχο λειτουργίας:
 - 161 = έλεγχος αισθητηρίου
 - 162 = ένδειξη setpoint
 - 163 = έλεγχος εξόδων relay
 - 165 = έλεγχος ψηφιακών εισόδων
- Σε περίπτωση που εμφανιστεί στην οθόνη κάποιο σφάλμα **Er** (error): Ανατρέξτε στην παράμετρο 50 να ενημερωθείτε για το σφάλμα
- Εάν δεν έχει επιλεγεί κάποια παράμετρος για 8 λεπτά, ή αν πατηθεί κάποιο από τα πλήκτρα λειτουργίας, ο ελεγκτής μεταβαίνει σε κατάσταση αναμονής "non-operated". Με τα πλήκτρα ρύθμισης ◀ και ▶ γίνεται ενημέρωση για την ώρα και όλες τις ενεργές τιμές. Η εμφάνιση των ενεργών τιμών είναι ανάλογη της παραμέτρου 161

Στοιχεία λειτουργίας

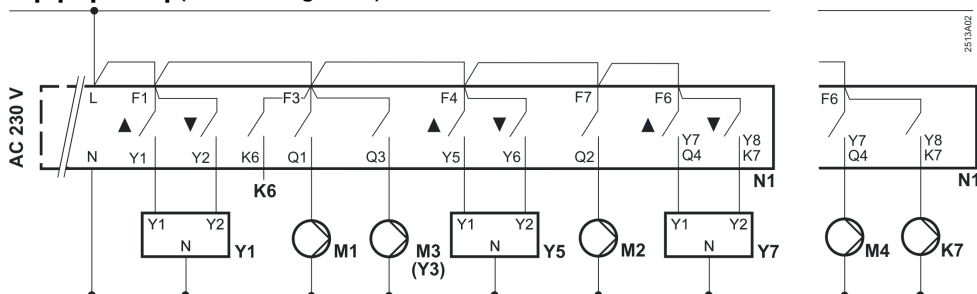


Διαγράμματα συνδεσμολογίας

Χαμηλή τάση (Low voltage side)



Υψηλή τάση (Mains voltage side)



- | | |
|--|--|
| <p>A6 Μονάδα χώρου
 B1 Αισθητήριο θερμοκρ. προσαγωγής Κ.Θ. / κοινής προσαγωγής*
 B12 Αισθητήριο θερμοκρ. προσαγωγής ZNX 2 / Κ.Θ*
 B3 Αισθητήριο θερμοκρ. προσαγωγής ZNX
 B31 Αισθητήριο θερμοκρασίας δοχείου ZNX
 B32 Αισθητήριο θερμοκρασίας δοχείου ZNX / αισθητήριο επιστροφής*
 B7 Αισθητήριο θερμοκρασίας επιστροφής πρωτεύοντος**
 B71 δευτερεύοντος αισθητήριο επιστροφής
 B72 Πρωτεύον. / δευτερεύον. αισθητήριο επιστροφής / αισθητήριο συλλέκτη
 B9 Αισθητήριο εξωτερικής θερμοκρασίας
 H5 Θερμιδομετρητής, διακόπτης ροής, επαφή βλάβης, κτλ.
 Kx K6, K7 = πολυλειτουργικές έξοδοι για επιπλέον λειτουργίες / ηλεκτρική αντίσταση ZNX / κυκλοφορητής συλλέκτη / κυκλοφορητής ανακυκλοφορίας / βλάβη ροής*</p> | <p>N1 Ελεγκτής RVD250
 P1 Κυκλοφορητής ελεγχόμενης ταχύτητας (έξοδος PWM)
 M1 Κύκλωμα θέρμανσης / κυκλοφ. συστήματος
 M2 Κύκλωμα θέρμανσης / φόρτιση δοχείου / κυκλοφ. ανακυκλοφ.*
 M3 Ενδιάμεσο κύκλωμα ZNX / φόρτιση δοχείου / κυκλοφ. ανακυκλοφ. / βάνια μεταγωγής (Y3)*
 M4 Κυκλοφορητής δοχείου αποθήκευσης
 U1 Αισθητήριο πίεσης δευτερεύοντος / εξωτερική ζήτηση θέρμανσης
 U2 Αισθητήριο πίεσης πρωτεύοντος
 Y1 Κινητήρας 2ης βάνας αποκοπής στην επιστροφή πρωτεύοντος
 Y5 Κινητήρας*
 Y7 Κινητήρας*
 * Εξαρτάται από τον τύπο της εφαρμογής
 ** Αποφυγή υδραυλικού πλήγματος</p> |
|--|--|

Επίπεδο πρόσβασης "Enduser"

Για είσοδο στο επίπεδο "Enduser", πιέστε ▽ ή ▲.

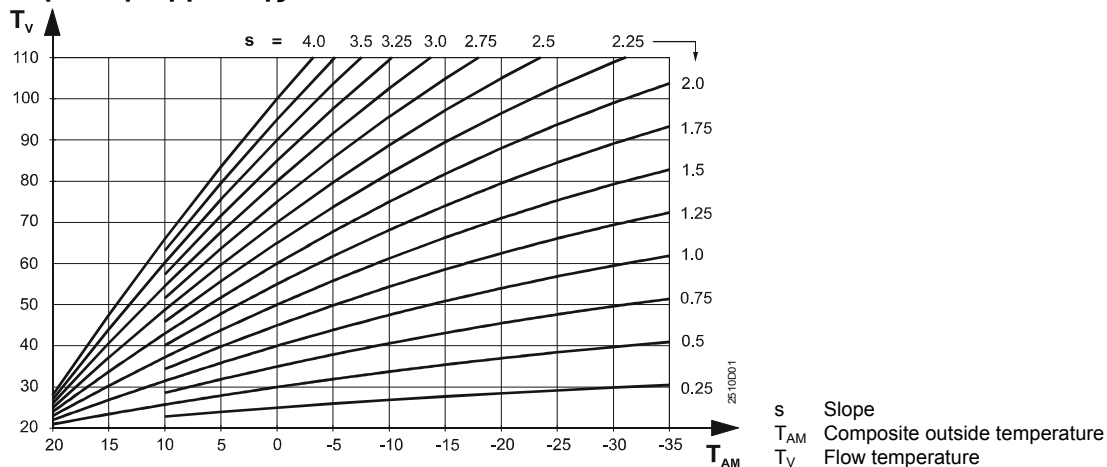
Σημείωση: Οι ρυθμίσεις των τιμών θα πρέπει να σημειωθούν στην παρακάτω λίστα παραμέτρων, και οι οδηγίες εγκατάστασης θα πρέπει να κρατηθούν με τον ελεγκτή ή σε κάποιο άλλο κατάλληλο μέρος.

Γραμμή	Λειτουργία, ένδειξη	Εργοστασιακή ρύθμιση (εύρος)	Ρύθμιση	Εξηγήσεις, σημειώσεις και συμβουλές
1	Setpoint θερμοκρασίας χώρου	Ένδειξη μόνο		
2	Μειωμένη τιμή setpoint θερμοκρασίας χώρου	14 °C (μεταβλητή*) °C	* Από το setpoint αντιπαγετικής έως την τρέχουσα τιμή του setpoint θερμ. χώρου
3	Setpoint αντιπαγετικής λειτουργίας / λειτουργία διακοπών	8 °C (μεταβλητή*) °C	* Από 8 °C έως τη μειωμένη τιμή setpoint
5	Καμπύλη θέρμανσης	1.5 (0.25...4.0)	Βλέπε "Καμπύλη θέρμανσης"
6	Εισαγωγή ημέρας για χρονοπρόγραμμα θέρμανσης	Τρέχουσα ημέρα (1...7 / 1-7)		1 = Δευτέρα 2 = Τρίτη, κτλ. 1-7 = ολόκληρη εβδομάδα
7	Έναρξη 1 ^{ης} περιόδου θέρμ/σης	6:00 (--- / 00:00...24:00)	Χρονοπρόγραμμα για το κύκλωμα θέρμανσης --- = Περίοδος ανενεργή
8	Λήξη 1 ^{ης} περιόδου θέρμανσης	22:00 (--- / 00:00...24:00)	

9	Έναρξη 2 ^{ης} περιόδου θέρμανσης	--:-- (--:-- / 00:00...24:00)	Χρονοπρόγραμμα για το κύκλωμα θέρμανσης --:-- = Περίοδος ανενεργή
10	Λήξη 2 ^{ης} περιόδου θέρμανσης	--:-- (--:-- / 00:00...24:00)	
11	Έναρξη 3 ^{ης} περιόδου θέρμανσης	--:-- (--:-- / 00:00...24:00)	
12	Λήξη 3 ^{ης} περιόδου θέρμανσης	--:-- (--:-- / 00:00...24:00)	
13	Ώρα	(00:00...23:59)	
14	Ημέρα	Ένδειξη μόνο		1 = Δευτέρα 2 = Τρίτη, κτλ.
15	Ημερομηνία	dd.mm (01.01...31.12)	
16	Έτος	yyyy (2009...2099)	
17	Ημέρα για χρονοπρόγραμμα ZNX	Τρέχουσα ημέρα (1...7 / 1-7)	1 = Δευτέρα 2 = Τρίτη, κτλ. 1-7 = Ολόκληρη εβδομάδα
18	Έναρξη 1 ^{ης} περιόδου θέρμανσης	6:00 (--:-- / 00:00...24:00)	Χρονοπρόγραμμα για ZNX --:-- = Περίοδος ανενεργή
19	Λήξη 1 ^{ης} περιόδου θέρμανσης	22:00 (--:-- / 00:00...24:00)	
20	Έναρξη 2 ^{ης} περιόδου θέρμανσης	--:-- (--:-- / 00:00...24:00)	
21	Λήξη 2 ^{ης} περιόδου θέρμανσης	--:-- (--:-- / 00:00...24:00)	
22	Έναρξη 3 ^{ης} περιόδου θέρμανσης	--:-- (--:-- / 00:00...24:00)	
23	Λήξη 3 ^{ης} περιόδου θέρμανσης	--:-- (--:-- / 00:00...24:00)	
24	Θερμοκρασία χώρου	Ένδειξη μόνο		
25	Εξωτερική θερμοκρασία	Ένδειξη μόνο		Πιέστε $\bar{\square}$ και $\hat{\square}$ για 3 sec: Η ένδειξη της τρέχουσας εξωτερικής θερμοκρασίας θα αλλάξει στην εξωτερική θερμοκρασία έλεγχου του συστήματος.
26	Θερμοκρασία ZNX	Ένδειξη μόνο		Κρατήστε πατημένο $\bar{\square}$ ή $\hat{\square}$: Εμφανίζεται η τρέχουσα τιμή του setpoint
27	Θερμ. προσαγωγής Κ.Θ.	Ένδειξη μόνο		
31	Περίοδος διακοπών	1 (1...8)	
32	Ημερομηνία πρώτης ημέρας περιόδου διακοπών	--:-- (01.01...31.12)	Ημέρα.Μήνας
33	Ημερομηνία τελευταίας ημέρας περιόδου διακοπών	--:-- (01.01...31.12)	--:-- = Περίοδος διακοπών ανενεργή
41	Ονομαστικό setpoint ZNX	55 °C (μεταβλητή) °C	
42	Μειωμένο setpoint ZNX	40 °C (μεταβλητή*) °C	* Από 8 °C έως το ονομαστικό setpoint ZNX
50	Σφάλματα	Ένδειξη μόνο		10 = βλάβη αισθητηρίου εξωτ. θερμοκρ. B9 30 = βλάβη αισθητηρίου προσαγωγής B1 32 = βλάβη αισθητηρίου προσαγωγής B12 40 = βλάβη αισθ. επιστροφής δευτ/ντος B7 42 = βλάβη αισθ. επιστροφής B71 43 = βλάβη αισθ. επιστροφής B72 50 = βλάβη αισθ. δοχείου ZNX B31 52 = βλάβη αισθ. δοχείου ZNX B32 54 = βλάβη αισθ. προσαγωγής ZNX B3 61 = βλάβη μονάδας χώρου A6 62 = συνδεδεμένη συσκευή με λάθος PPS αναγνώριση 73 = βλάβη αισθητηρίου συλλέκτη B72 78 = βλάβη αισθητηρίου πίεσης δευτ/ντος U1

50	Σφάλματα (συνέχεια)	Ένδειξη μόνο	81 = βραχυκύκλωμα στο bus δεδομένων (LPB) 82 = 2 συσκευές με κοινή διεύθυνση (LPB) 86 = βραχυκύκλωμα PPS 100 = 2 masters για τη ρύθμιση ώρας του συστήματος 120 = alarm ροής κοινής προσαγωγής ή προελεγχόμενης προσαγωγής 121 = alarm ροής Κ.Θ. 123 = alarm ροής προσαγωγής ZNX 140 = μη αποδεκτή διεύθυνση bus (LPB) 170 = βλάβη αισθ. πίεσης πρωτεύοντος U2 171 = alarm από είσοδο H5 180 = διακοπή σύνδεσης θερμοδομετρητή με είσοδο H5 181 = σφάλμα παραμετροποίησης αντλίας PWM (γραμμές λειτο. 52, 54, 58, 231, 232, 235) 182 = σφάλμα παραμετροποίησης της διαφοράς θερμοκρασίας (γραμμές λειτουργίας 52, 53, 234) 183 = σφάλμα παραμετροποίησης μέγιστης τιμής επιστροφής δευ/ντος (γραμμές λειτουργίας 52, 54, 58, 226, 231, 232, 235) 184 = σφάλμα παραμετροποίησης λειτουργίας αναπλήρωσης (γραμμές λειτουργίας 52, 129, 130, 211) 185 = σφάλμα παραμετροποίησης λειτουργίας ηλιακών (γραμμές λειτουργίας 54, 98, 129, 130) 195 = μέγιστη περίοδος αναπλήρωσης ανά κύκλο φόρτισης 196 = μέγιστη περίοδος αναπλήρωσης ανά εβδομάδα
----	---------------------	--------------	--

Καμπύλη θέρμανσης



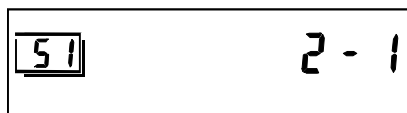
Επίπεδο πρόσβασης "Heating engineer"

Για είσοδο στο επίπεδο "Heating engineer", πιάστε ∇ και \triangle ταυτόχρονα για 3 sec. Αυτό το επίπεδο χρησιμοποιείται για τον ορισμό του τύπου της εγκατάστασης και τη ρύθμιση των μεταβλητών αυτής.

Σημείωση: Το επίπεδο "Enduser" παραμένει ενεργό.

Ρύθμιση του τύπου της εφαρμογής:

Επιλέξτε τον τύπο της εφαρμογής από την παράμετρο 51 (βλ. επόμενες σελίδες). Έτσι ενεργοποιούνται όλες οι λειτουργίες που απαιτούνται για τη συγκεκριμένη εφαρμογή και ενεργοποιούνται και οι αντίστοιχες γραμμές λειτουργίας.



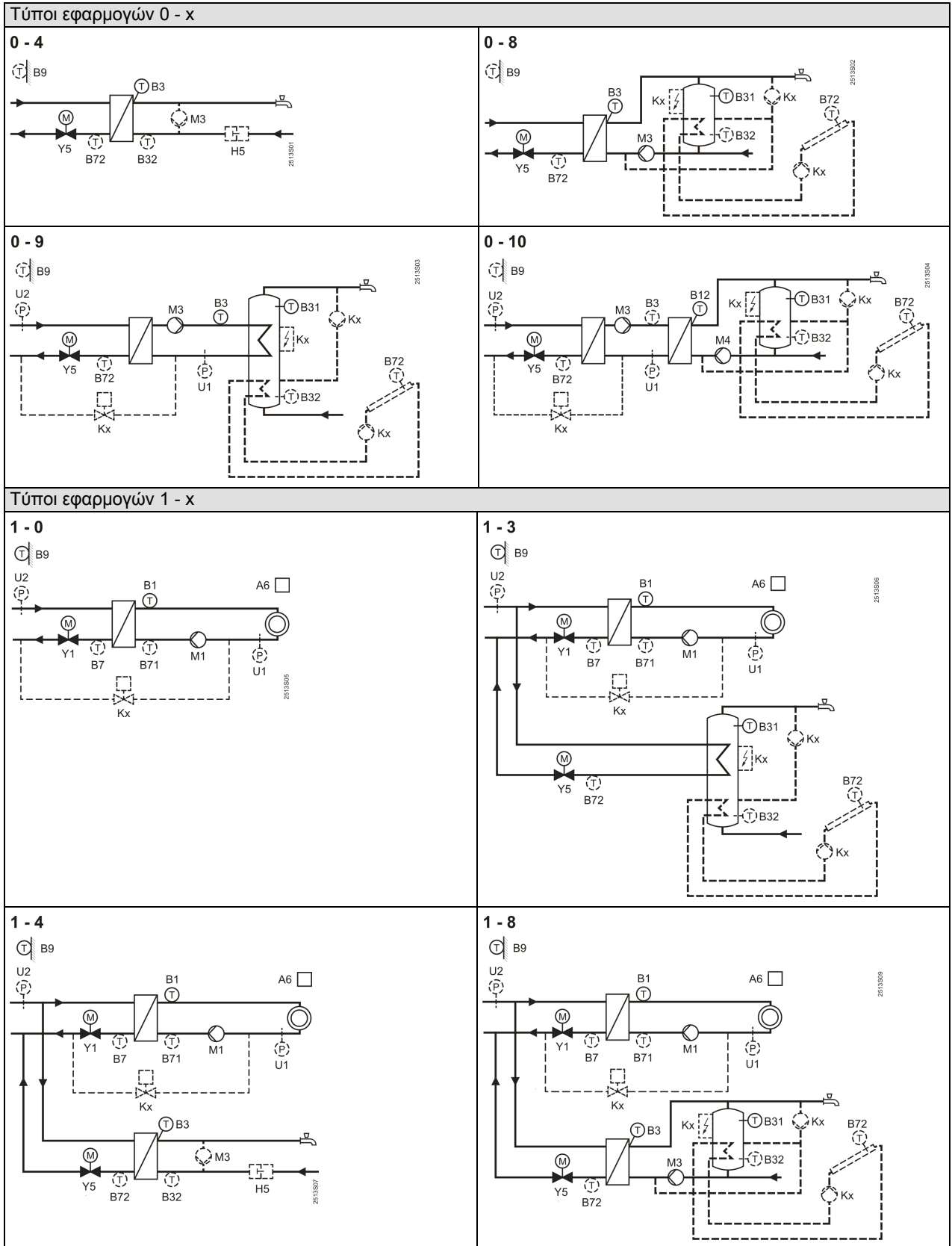
Παράδειγμα:

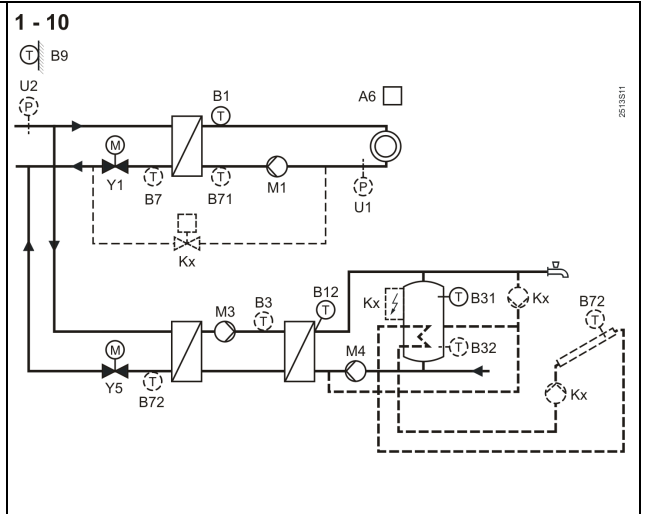
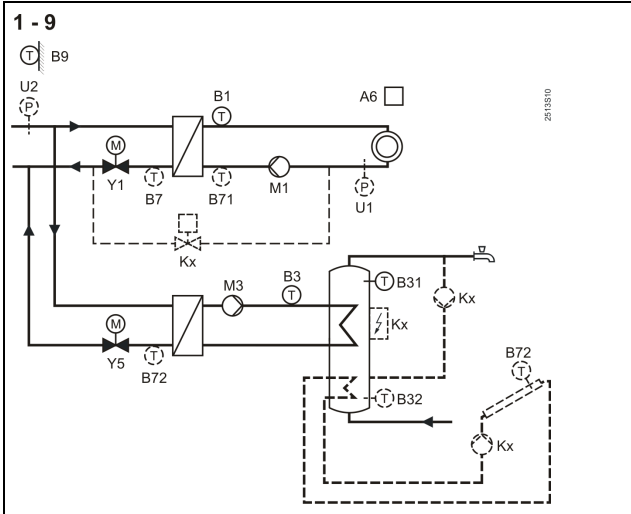
Εμφάνιση στην οθόνη για την εφαρμογή 2 - 1

51 Παράμετρος
2 Τύπος κυκλώματος θέρμανσης
1 Τύπος για ZNX

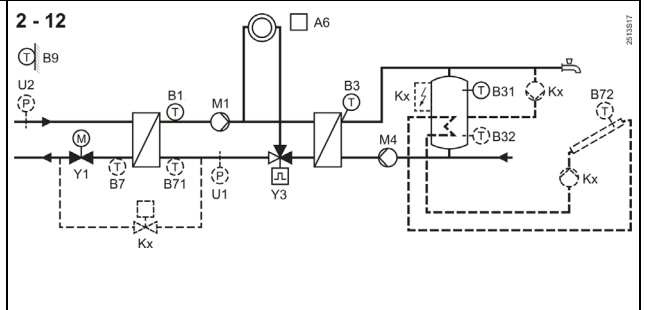
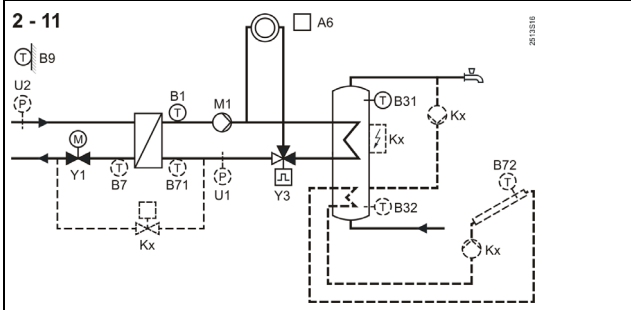
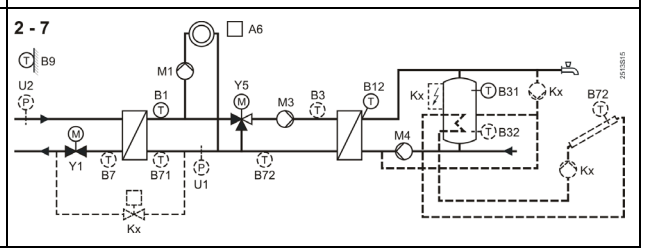
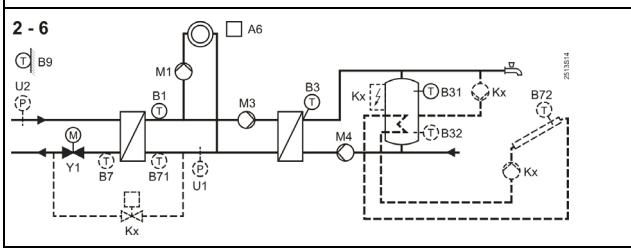
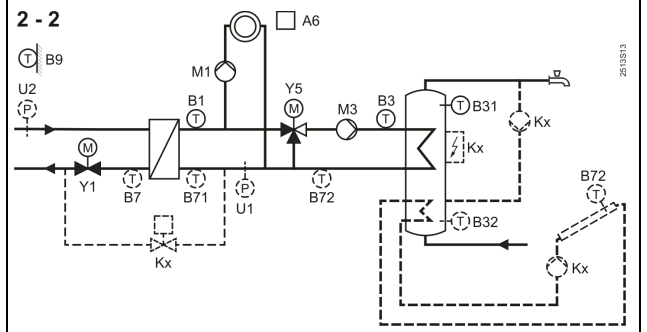
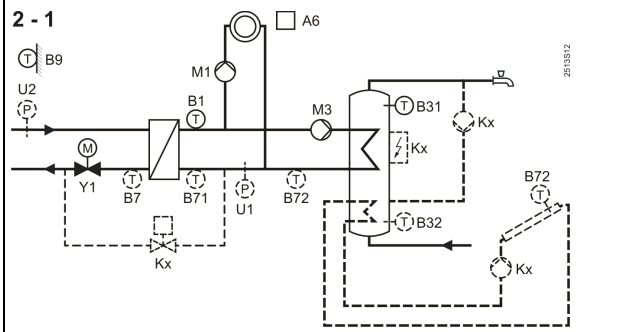
Τύποι εφαρμογών

Για πληροφορίες σχετικά με τα B9, Y5, M3, κτλ., βλέπε "Διαγράμματα συνδεσμολογίας".

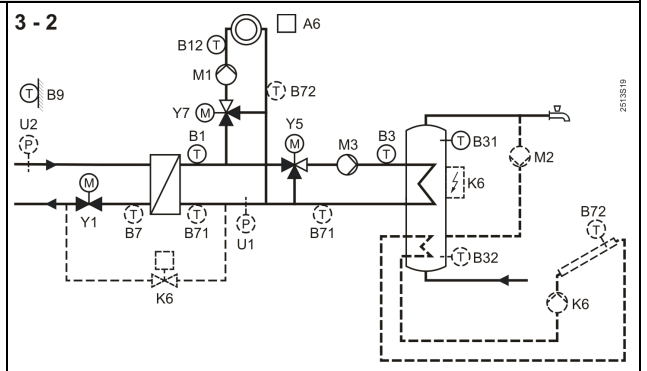
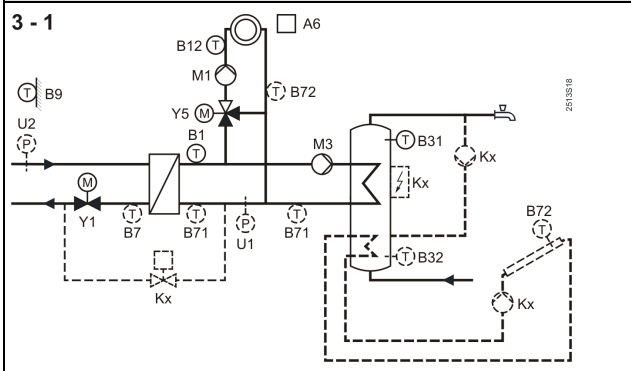


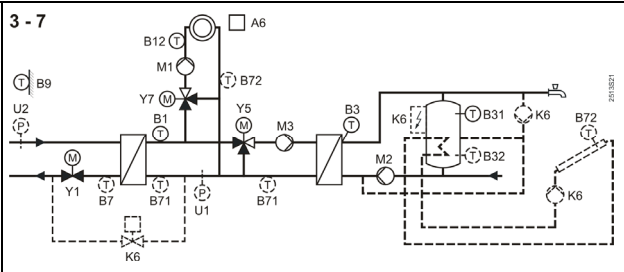
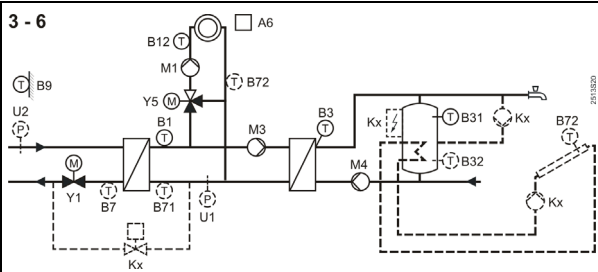


Τύποι εφαρμογών 2 - x

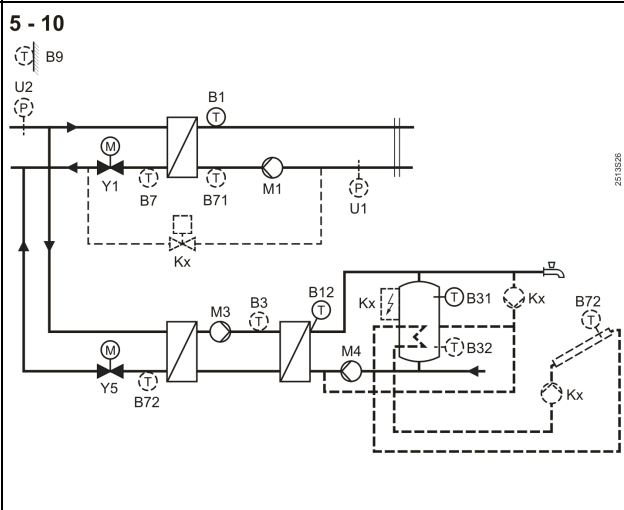
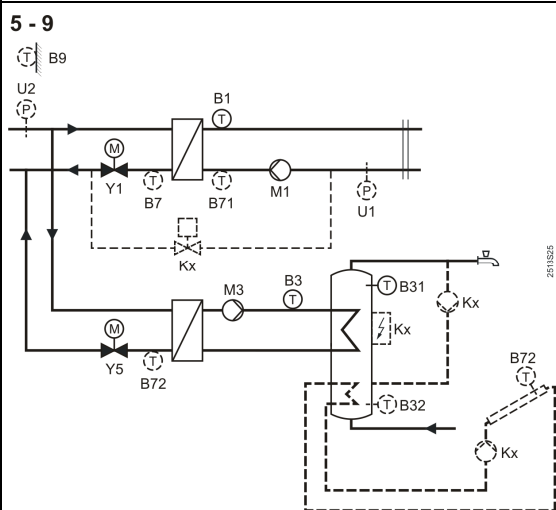
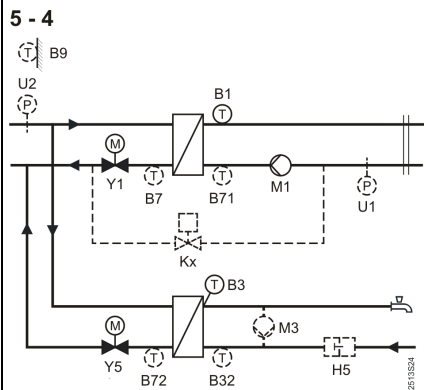
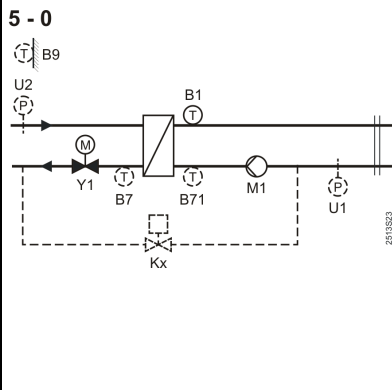


Τύποι εφαρμογών 3 - x

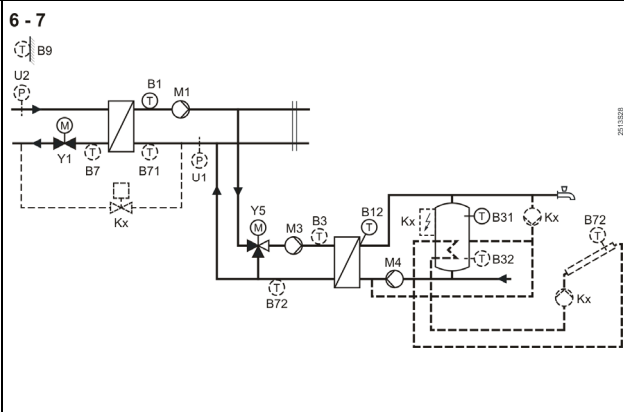
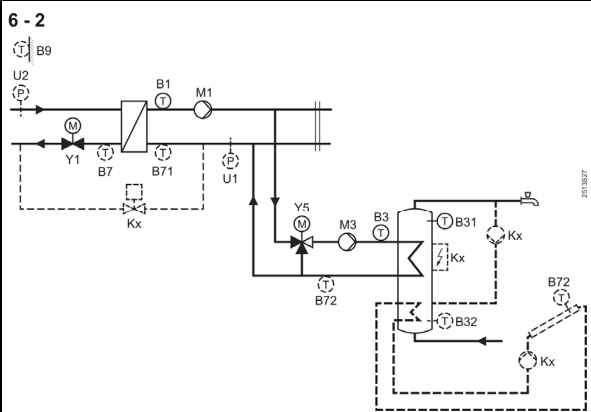


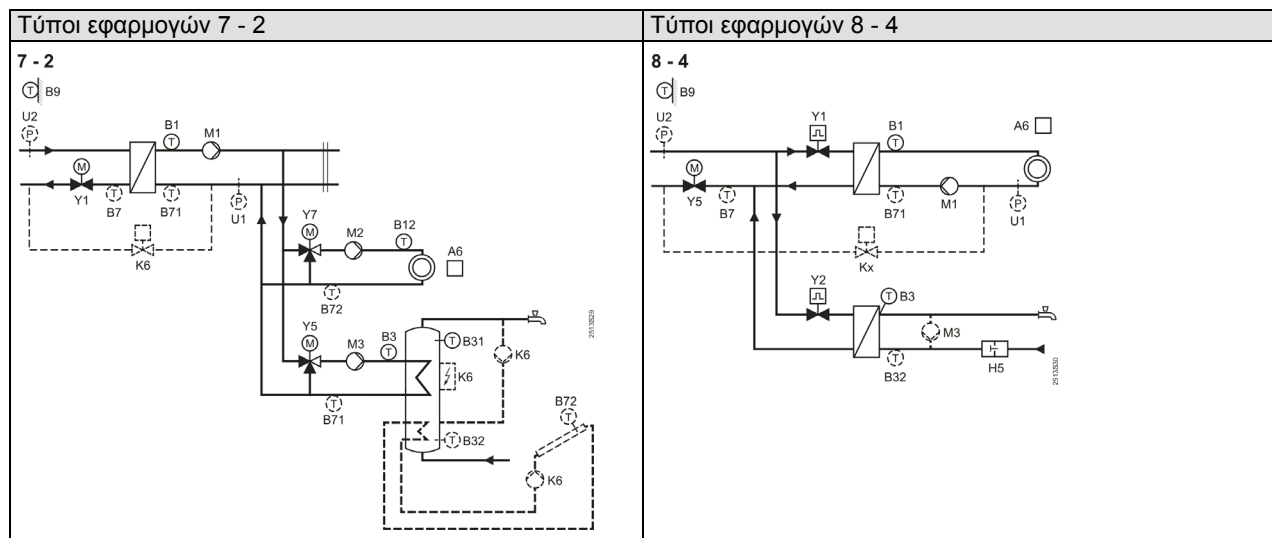


Τύποι εφαρμογών 5 - x



Τύποι εφαρμογών 6 - x





Block λειτουργιών "Plant configuration"

51	Τύπος εφαρμογής	1-0 (0-4...8-4)	Για τύπους εφαρμογών που αναφέρονται σε προηγούμενες σελίδες
52	Λειτουργία εισόδου B71/U1	1 (0...4)	0 = αισθητήριο διαφοράς θερμοκρασίας DRT 1 = αισθητήριο επιστροφής κυκλώματος ZNX ή θέρμανσης 2 = σήμα DC 0...10 V 3 = ζήτηση θέρμανσης DC 0...10 V 4 = αισθητήριο πίεσης δευτερεύοντος
53	Λειτουργία εισόδου B7/U2	0 (0...2)	0 = αισθητήριο επιστροφής πρωτεύοντος 1 = ένδειξη αισθητηρίου πίεσης πρωτεύοντος 2 = εποπτεία αισθ. πίεσης πρωτεύοντος
54	Λειτουργία εισόδου B72	0 (0...1)	0 = αισθητήριο επιστροφής 1 = αισθητήριο συλλέκτη
55	Λειτουργία κυκλοφορητή ανακυκλοφορίας	0 (0...3)	0 = χωρίς υφιστάμενο κυκλ. ανακυκλοφορίας 1 = φόρτιση δοχείου ZNX 2 = φόρτιση του εναλλάκτη επιστρ. δευτ/ντος (80% ανάκτηση των απωλειών θερμότητας) 3 = φόρτιση του εναλλάκτη επιστρ. δευτ/ντος (100% ανάκτηση των απωλειών θερμότητας)
56	Λειτουργία εισόδου H5	0 (0...4)	0 = χωρίς λειτουργία 1 = είσοδος παλμών 2 = είσοδος σήματος ζήτησης θέρμανσης 3 = είσοδος βλάβης 4 = είσοδος για διακοπή ροής
58	Επιλογή του κυκλοφορητή μεταβλητής ροής.	0 (0...4)	0 = χωρίς κυκλοφορητή ελεγχόμενης ταχύτητας 1 = κυκλοφορητής M1 2 = κυκλοφορητής M2 3 = κυκλοφορητής M3 4 = κυκλοφορητής M4

Block λειτουργιών "Space heating"

61	Όριο θέρμανσης (ECO)	-3 K (--- / -10...10)K	--- = λειτουργία ανενεργή
62	Τύπος μόνωσης κτιρίου	20 h (0...50)h	10 h = ελαφριάς μόνωσης κτίριο 20 h = μέσης μόνωσης κτίριο 50 h = βαριάς μόνωσης κτίριο
64	Ημερομηνία έναρξης περιόδου θέρμανσης	01.01 (01.01...31.12)	Ημέρα. Μήνας Η λειτουργία απενεργοποιείται όταν η ημερομηνία της πρώτης μέρας συμπίπτει με την ημερομηνία της τελευταίας μέρας
65	Ημερομηνία λήξης περιόδου θέρμανσης	01.01 (01.01...31.12)	Ημερομηνία της πρώτης μέρας συμπίπτει με την ημερομηνία της τελευταίας μέρας
70	Επίδραση της θερμ. δωματίου (συντελεστής κέρδους)	10 (0...20)	Η λειτουργία παρέχεται μόνο σε περίπτωση ύπαρξης αισθητηρίου θερμοκρασίας χώρου
71	Παράλληλη μετατόπιση της καμπύλης θέρμανσης	0.0 K (--- / -15...15)K	Θερμοκρασία χώρου ορισμένη σε K

72	Χρόνος παράτασης λειτουργίας του κυκλοφορητή Κ.Θ. ή συστήματος	4 min (0...40)min	0 = χωρίς παράταση λειτουργίας
73	Μέγιστο όριο θερμοκρασίας χώρου	--- K (--- / 0.5...4)K	Τιμή ορίου: Ονομαστικό setpoint + τιμή παραμέτρου 73 --- = λειτουργία ανενεργή
74	Βελτιστοποίηση με / χωρίς αισθητήριο χώρου	0 (0 / 1)	0 = χωρίς αισθητήριο χώρου 1 = με αισθητήριο χώρου
75	Maximum heating up period	0:00 h (0:00...42:00)h	Μέγιστη μετατόπιση χρόνου για την εκκίνηση της εγκατάστασης σε λειτουργία παρουσίας. 0:00 = χωρίς βέλτιστο έλεγχο εκκίνησης
76	Πρώτος τερματισμός περιόδου θέρμανσης	0:00 h (0:00...6:00)h	Μέγιστη μετατόπιση χρόνου για τον τερματισμό της εγκατάστασης πριν τη λήξη της λειτουργίας παρουσίας 0:00 = χωρίς βέλτιστο έλεγχο τερματισμού
77	Μέγιστο ποσοστό αύξησης θερμοκρασίας προσαγωγής	--- K/h (--- / 1...600)K/h	--- = λειτουργία απενεργοποιημένη
78	Μειωμένη λειτουργίας (με / χωρίς αισθητήριο χώρου)	1 (0 / 1)	0 = χωρίς μειωμένη λειτουργία 1 = με μειωμένη λειτουργία

Block λειτουργιών "Valve actuator heat exchanger"

81	Χρόνος λειτουργίας κινητήρα (από τέρμα σε τέρμα) εναλλάκτη	120 s (10...873)s	2-ΟΔΗ βάνα Υ1 στην επιστροφή πρωτεύοντος
82	P-band ελέγχου εναλλάκτη	35 K (1...100)K	
83	Χρόνος ολοκλήρωσης ελέγχου εναλλάκτη	120 s (10...873)s	
84	Ωθηση Setpoint θερμοκρασίας εναλλάκτη	10 K (0...50)K	
85	Μέγιστο όριο θερμοκρασίας προσαγωγής	--- °C (--- / μεταβλητή*...140)°C	* Ελάχιστη τιμή = παράμετρος 86 --- = χωρίς όριο
86	Ελάχιστο όριο θερμοκρασίας προσαγωγής	--- °C (--- / 8...μεταβλητή*)°C	* Μέγιστη τιμή = παράμετρος 85 --- = χωρίς όριο
87	Εξωτερική επαφή ζήτησης θέρμανσης	60 °C (0...100)°C	Θερμοκρασία που απαιτείται για εξωτερικό καταναλωτή από το βρόγχο ελέγχου (B1/Y1). Η λειτουργία είναι ενεργή όταν η παράμετρος 56 = 2
88	Προτεραιότητα εξωτερικής ζήτησης θέρμανσης (επαφή και DC 0...10 V)	0 (0 / 1)	0 = επιλογή μέγιστης τιμής μεταξύ εξωτερικής και εσωτερικής ζήτησης θέρμανσης 1 = προτεραιότητα σε εξωτερική ζήτηση
89	Είσοδος ζήτησης θέρμανσης DC 0...10 V	100 °C (5...130)°C	Η λειτουργία είναι ενεργή όταν η γραμμή 52=3 Τιμή °C = τιμή σήματος DC 10 V

Block λειτουργιών "Valve actuator space heating"

91	Χρόνος λειτουργίας κινητήρα (από τέρμα σε τέρμα) Κ.Θ.	120 s (10...873)s	<ul style="list-style-type: none"> • Τύποι εφαρμογών 1-x: Υ1 στην επιστροφή πρωτεύοντος • Τύποι εφαρμογών 3-1 και 3-6: Υ5 στο Κ.Θ. • Τύποι εφαρμογών 3-2, 3-7 και 7-2: Υ7 στο Κ.Θ.
92	P-band ελέγχου Κ.Θ.	35 K (1...100)K	
93	Χρόνος ολοκλήρωσης ελέγχου Κ.Θ.	120 s (10...873)s	
94	Ωθηση Setpoint βάνας μίξης / εναλλάκτη	10 K (0...50)K	
95	Μέγιστο όριο θερμοκρασίας προσαγωγής	--- °C (--- / μεταβλητή*...140)°C	* Ελάχιστη τιμή = παράμετρος 96 --- = χωρίς όριο
96	Ελάχιστο όριο θερμοκρασίας προσαγωγής	--- °C (--- / 8... μεταβλητή*)°C	* Μέγιστη τιμή = παράμετρος 95 --- = χωρίς όριο

Block λειτουργιών "D.h.w. heating"

98	Αισθητήριο θερμοκρασίας ZNX	0 (0...2)	0 = αυτόματα, χωρίς φόρτιση από ηλιακά 1 = φόρτιση ZNX από ηλιακά με 1 αισθητήριο 2 = φόρτιση ZNX από ηλιακά με 2 αισθητήρια Προσοχή: Τύποι εφαρμογών χωρίς φόρτιση ZNX από ηλιακά απαιτούν ρύθμιση = 0
----	-----------------------------	--------------	-------	---

99	Φόρτιση ZNX	0 (0...3)	0 = φόρτιση από θέρμανση 1 = φόρτιση με λειτουργία μεταγωγής θέρμανση / ηλεκτρισμός → μεταγωγή ξεχωριστά για κάθε ελεγκτή 2 = φόρτιση με λειτουργία μεταγωγής θέρμανση / ηλεκτρισμός → μεταγωγή σε όλους τους ελεγκτές του δικτύου που ανήκουν στο ίδιο τμήμα 3 = φόρτιση με λειτουργία μεταγωγής θέρμανση / ηλεκτρισμός → μεταγωγή σε όλους τους ελεγκτές του δικτύου		
101	Λειτουργία θέρμανσης ZNX	0 (0...2)	0 = πάντα (24 ώρες/ημέρα) 1 = σύμφωνα με το χρονοπρόγραμμα θέρμανσης, με προωθημένη μετατόπιση 2 = σύμφωνα με το χρονοπρόγραμμα ZNX		
102	Λειτουργία κυκλοφορητή ανακυκλοφορίας	1 (0...2)	0 = πάντα (24 ώρες/ημέρα) 1 = σύμφωνα με το χρονοπρόγραμμα θέρμανσης 2 = σύμφωνα με το χρονοπρόγραμμα ZNX		
103	Διαφορικό λειτουργίας ZNX	5 K (1...20)K			
104	Λειτουργία λεγιονέλας	6 (--- / 1...7, 1-7)	1 = Δευτέρα 2 = Τρίτη, κτλ. 1-7 = ολόκληρη εβδομάδα --- = χωρίς λειτουργία λεγιονέλας		
105	Setpoint λεγιονέλας	65 °C (60...95)°C			
106	Προτεραιότητα ZNX	4 (0...4)	Προτεραιότητα ZNX :	Setpoint θερμοκρ. προσαγωγής σύμφωνα με...	
				0 =	απόλυτη	ZNX
				1 =	μετατοπισμένη	ZNX
				2 =	μετατοπισμένη	μέγιστη επιλογή
				3 =	καμία (παράλληλη)	ZNX
4 =	καμία (παράλληλη)	μέγιστη επιλογή				
107	Παράταση λειτουργίας κυκλοφορητή ενδιάμεσου κυκλώματος	4 min (0...40)min			
108	Επιπλέον χρόνος παράτασης κυκλοφορητή φόρτισης	60 s (10...2400)s			
109	Μέγιστη περίοδος φόρτισης ZNX	150 min (--- / 5...250)min	--- = χωρίς όριο περίοδος φόρτισης		
110	Προστασία αποφόρτισης ZNX κατά την παράταση λειτουργίας του κυκλοφ. ZNX	0 (0 / 1)	0 = χωρίς προστασία αποφόρτισης 1 = με προστασία αποφόρτισης		

Block λειτουργιών "Valve actuator d.h.w."

111	Χρόνος ανοίγματος κινητήρα βάνας κυκλώματος ZNX	35 s (10...873)s	<ul style="list-style-type: none"> • Τύποι εφαρμογών 2-x, 3-x, 6-7 και 7-2: Y5 στο κύκλωμα του ZNX • Τύποι εφαρμογών 0-x, 1-x και 5-x: Y5 στην επιστροφή του εναλλάκτη ZNX • Τύπος εφαρμογής 8-4: Y5 στην κοινή επιστροφή πρωτεύοντος
112	Χρόνος κλεισίματος κινητήρα βάνας κυκλώματος ZNX	35 s (10...873)s	
113	P-band ελέγχου ZNX	35 K (1...100)K	
114	Χρόνος ολοκλήρωσης ελέγχου ZNX	35 s (10...873)s	
115	Derivative action time ελέγχου ZNX	16 s (0...255)s	
116	Ωθηση setpoint φόρτισης ZNX	16 K (0...50)K	
117	Μέγιστο setpoint ZNX	65 °C (20...95)°C	
118	Ωθηση setpoint βάνας μίξης / εναλλάκτη ZNX	10 K (0...50)K	
119	Μείωση setpoint δοχείου ZNX (κάτω αισθητηρίου)	5 K (0...20)K	μόνο με 2 αισθητήρια

120	Κυκλοφορητής ανακυκλοφορίας κατά τη φόρτιση του ZNX	0 (0 / 1)	0 = OFF κατά τη φόρτιση του ZNX 1 = ON κατά τη φόρτιση του ZNX
124	Όριο φορτίου για την ενεργοποίηση του διακόπτη ροής	25% (0...60)%	Ρυθμίζεται σε % της μέγιστης διαδρομής εμβόλου

Block λειτουργιών "Assignment of d.h.w."

125	Ανάθεση φόρτισης ZNX	0 (0...2)	0 = τοπικά 1 = σε όλους τους ελεγκτές του δικτύου που ανήκουν στο ίδιο τμήμα 2 = σε όλους τους ελεγκτές του δικτύου
-----	----------------------	--------------	-------	---

Block λειτουργιών "Extra legionella functions"

126	Σημείο εκκίνησης λειτουργίας λεγιονέλας	--:-- (--:-- / 00:00...23:50)	
127	Διάρκεια λειτουργίας σε setpoint λεγιονέλας	--- min (--- / 10...360)min	
128	Λειτουργία κυκλοφ. ανακυκλ. κατά τη διάρκεια της λεγιονέλας	1 (0 / 1)	0 = όχι 1 = ναι

Block λειτουργιών "Multifunctional relays"

129	Λειτουργία πολυλειτουργικού relay K6	0 (0...5)	0 = χωρίς λειτουργία 1 = λειτουργία αναπλήρωσης 2 = ηλεκτρική αντίσταση 3 = κυκλοφορητής ηλιακού συλλέκτη 4 = κυκλοφορητής ανακυκλοφορίας 5 = βλάβη ροής (βλ. παράμετρο 143) Προσοχή: Λανθασμένες ρυθμίσεις παραμέτρων δεν μπορούν να προβλεφθούν!
130	Λειτουργία πολυλειτουργικού relay K7	0 (0...5)	0 = χωρίς λειτουργία 1 = λειτουργία αναπλήρωσης 2 = ηλεκτρική αντίσταση 3 = κυκλοφορητής ηλιακού συλλέκτη 4 = κυκλοφορητής ανακυκλοφορίας 5 = βλάβη ροής (βλ. παράμετρο 143) Προσοχή: Λανθασμένες ρυθμίσεις παραμέτρων δεν μπορούν να προβλεφθούν!

Block λειτουργιών "LPB parameters"

131	Διεύθυνση συσκευής στο bus	0 (0...16)	
132	Αριθμός τμήματος διεύθυνσης bus	0 (0...14)	
133	Ρόλος του ελεγκτή σε ό,τι αφορά το χρόνο (ρολόι) στο δίκτυο bus	0 (0...3)	0 = αυτόνομο ρολόι 1 = ρολόι slave χωρίς απομακρ. ρύθμιση 2 = ρολόι slave με απομακρυσμένη ρύθμιση 3 = ρολόι master
134	Τροφοδοσία bus, κατάσταση λειτουργίας και ένδειξη κατάστασης	A (0 / 1 / A)	0 = OFF (χωρίς τροφοδοσία bus) 1 = τροφοδοσία bus ON A = αυτόματη τροφοδοσία bus
135	Πηγή εξωτερικής θερμοκρασίας	A (A / 00.01...14.16)	A = αυτόματα, ή διεύθυνση και αριθμός τμήματος
136	Προπορεία ασφαλιστικών σημάτων	100% (0...200)%	Απόκριση σε ασφαλιστικά σήματα
137	Απόκριση σε μη κρίσιμα ασφαλιστικά σήματα από bus	1 (0 / 1)	0 = λειτουργία OFF 1 = λειτουργία ON

Block λειτουργιών "Device functions"

141	Λειτουργία μείωσης της διάρκειας των παλμών του relay ελέγχου κνητήρα	1 (0 / 1)	0 = λειτουργία OFF 1 = λειτουργία ON
142	Αντιπαγετική προστασία εγκατάστασης	1 (0 / 1)	0 = χωρίς αντιπαγετική προστασία 1 = με αντιπαγετική προστασία
143	Βλάβη ροής	--:-- h (--:-- / 0:10...10:00)h	Περίοδος χρόνου κατά την οποία η θερμ. προσαγωγής μπορεί να βρίσκεται εκτός ορίων --- = λειτουργία ανενεργή
144	Μεταγωγή χειμώνας- / θέρους	25.03 (01.01...31.12)	Συντομότερη δυνατή ημερομηνία μετάβασης

145	Μεταγωγή θέρους - / χειμώνας	25.10 (01.01...31.12)	Συντομότερη δυνατή ημερομηνία μετάβασης
146	Περιοδική λειτουργία για προστασία του κυκλοφορητή	1 (0 / 1)	0 = χωρίς περιοδική λειτουργία 1 = με εβδομαδιαία περιοδική λειτουργία
147	Ελάχιστη ταχύτητα κυκλοφορητή	50% (0...μεταβλητή*)%	* Μέγιστη τιμή = παράμετρος 148
148	Μέγιστη ταχύτητα κυκλοφορητή	100% (μεταβλητή*...100)%	* Ελάχιστη τιμή = παράμετρος 147
149	Συντελεστής ισχύος για μειωμένες στροφές του κυκλοφορητή	85% (0...100)%	Η ισχύς του κυκλοφορητή για μειωμένες στροφές, ορισμένη ως % της μέγιστης ταχύτητας

Block λειτουργιών "M-bus parameters"

151	M-bus κύρια διεύθυνση (primary)	0 (0...250)	
152	M-bus δευτερεύουσα διεύθυνση (secondary)	Ένδειξη μόνο		Αντίστοιχα με τον αριθμό παραγωγής
153	Baud rate	2400 baud (300...9600)	300, 600, 1200, 2400, 4800, 9600 baud
154	Πρώθηση σημάτων ελέγχου μέσω M-bus (διαχείριση φορτίου)	0 (0...2)	0 = τοπικά 1 = ελεγκτές του ίδιου τμήματος δικτύου 2 = σε όλους τους ελεγκτές του δικτύου
155	M-bus δυναμικός έλεγχος στο κύκλωμα θέρμανσης (διαχείριση φορτίου)	Ένδειξη μόνο		Ένδειξη σε %. Όταν είναι στο 100%, η εσωτερική ζήτηση για θέρμανση υιοθετείται αμετάβλητη

Block λειτουργιών "Test and display"

161	Έλεγχος αισθητηρίων --- = ανοιχτό κύκλωμα / χωρίς συνδεδεμένο αισθητήριο ooo = βραχυκύκλωμα	0 (0...11)	0 = B9 Αισθητήριο εξωτερικής θερμοκρασίας 1 = B1 Αισθητήριο προσαγωγής 2 = B3 Αισθητήριο προσαγωγής ZNX 3 = A6 Αισθ. μονάδας χώρου 5 = B7/U2 Επιστ. Πρωτ. / Πίεση πρωτ. 6 = B71/U1 επιστρ.δευτ / Πίεση δευτ. 7 = B72 Πρωτ. / επιστροφή δευτ. / συλλέκτη 8 = B31 Αισθητήριο δοχείου ZNX 9 = B32 Αισθ. δοχείου ZNX / αισθ. επιστ. 10 = B12 Αισθητήριο προσαγωγής 11 = U1 DC 0...10 V / 0...130 °C
162	Ένδειξη setpoint --- = δεν υπάρχει διαθέσιμο setpoint	0 (0...11)	0 = B9 Σύνθετη εξωτερική θερμοκρασία 1 = B1 Αισθητήριο προσαγωγής 2 = B3 Αισθητήριο προσαγωγής ZNX 3 = A6 Αισθ. μονάδας χώρου 5 = B7/U2 Επιστ. Πρωτ. / Πίεση πρωτ. 6 = B71/U1 επιστρ.δευτ / Πίεση δευτ 7 = B72 Πρωτ. / επιστ. δευτ. / συλλέκτη 8 = B31 Αισθητήριο δοχείου ZNX 9 = B32 Αισθ. δοχείου ZNX / αισθ. επιστ. 10 = B12 Αισθητήριο προσαγωγής 11 = --- δεν υπάρχει διαθέσιμο setpoint
163	Έλεγχος εξόδων relay	0 (0...11)	0 = κανονική λειτουργία (no test) 1 = όλες οι έξοδοι απενεργοποιημένες 2 = relay Y1 ενεργοποιημένο 3 = relay Y2 ενεργοποιημένο 4 = relay K6 ενεργοποιημένο 5 = relay Q1 ενεργοποιημένο 6 = relay Q3 ενεργοποιημένο 7 = relay Y5 ενεργοποιημένο 8 = relay Y6 ενεργοποιημένο 9 = relay Q2 ενεργοποιημένο 10 = relay Y7/Q4 ενεργοποιημένο 11 = relay Y8/K7 ενεργοποιημένο Για τον τερματισμό του ελέγχου: • Επιλέξτε άλλη παράμετρο • Πιέστε ένα από τα πλήκτρα επιλογής τρόπου λειτουργίας • Αυτόματα μετά από 8 min. Προσοχή: Πραγματοποιήστε τον έλεγχο με την κεντρική βάνα τελείως κλειστή!

164	Ταχύτητα κυκλοφορητή	Ένδειξη μόνο	Ένδειξη σαν ποσοστό της ονομαστικής ταχύτητας (εκχώρηση κυκλοφορητή: γραμμή λειτ. 58)
165	Έλεγχος ψηφιακών εισόδων:	Ένδειξη μόνο	0 = ανοιχτή επαφή 1 = κλειστή επαφή
	Contact H5		
	Pulse input		
169	Ένδειξη ενεργών ορίων	Ένδειξη μόνο	<p>Πλοήγηση με \leftarrow ή \rightarrow</p> <p>Μέγιστο όριο f :</p> <p>1 = ογκομετρική ροή ή έξοδος πρωτ. ελεγκτή 2 = προελεγχόμενη επιστρ. πρωτεύοντος 3 = διαφορά θερμοκρ. προελεγχόμενης ροής 4 = προελεγχόμενη προσαγ. πρωτεύοντος 5 = ογκομετρική ροή ή έξοδος Κ.Θ. 6 = επιστροφή πρωτεύοντος Κ.Θ. 7 = επιστροφή δευτερεύοντος Κ.Θ. 8 = διαφορά θερμοκρασίας Κ.Θ. 9 = προσαγωγή δευτερεύοντος Κ.Θ. 10 = θερμοκρασία χώρου 11 = αύξηση θερμοκρ. προσαγωγής Κ.Θ. 18 = επιστροφή πρωτεύοντος ZNX 19 = επιστροφή δευτερεύοντος ZNX 20 = θερμοκρασία δοχείου ZNX 21 = μέγιστη θερμοκρασία δοχείου ZNX 22 = θερμοκρασία εξάτμισης μέσου μετάδοσης θερμότητας 23 = επίπεδο προστασίας υπερθέρμανσης συλλέκτη</p> <p>Ελάχιστο όριο j :</p> <p>24 = προελεγχόμενη επιστρ. πρωτεύοντος* 25 = προελεγχόμενη προσαγ. πρωτεύοντος 26 = επιστροφή πρωτεύοντος Κ.Θ.* 27 = προσαγωγή δευτερεύοντος Κ.Θ. 28 = μειωμένο setpoint θερμοκρασίας χώρου</p> <p>* αποφυγή υδραυλικού πλήγματος</p>
170	Έκδοση λογισμικού	Ένδειξη μόνο	

Block λειτουργιών "Solar d.h.w."

201	Διαφορικό θερμοκρασίας ηλιακών ON	8 K (0...40)K	Διαφορά θερμοκρασίας μεταξύ συλλέκτη και δοχείου ZNX
202	Διαφορικό θερμοκρασίας ηλιακών OFF	4 K (0...40)K	Διαφορά θερμοκρασίας μεταξύ συλλέκτη και δοχείου ZNX
203	Θερμοκρασία αντιπαγετικής προστασίας για το συλλέκτη	--- °C (--- / -20...5)°C	--- = χωρίς αντιπαγετική προστασία
204	Προστασία υπερθέρμανσης για το συλλέκτη	105 °C (--- / 30...240)°C	--- = χωρίς προστασία υπερθέρμανσης
205	Θερμοκρασία εξάτμισης μέσου θέρμανσης	140 °C (--- / 60...240)°C	--- = χωρίς προστασία του κυκλοφ. συλλέκτη
206	Μέγιστο όριο θερμοκρασίας φόρτισης	80 °C (8...100)°C	
207	Μέγιστο όριο θερμοκρασίας δοχείου	90 °C (8...100)°C	Προσοχή: Αυτή δεν είναι ασφαλής λειτουργία!
208	Λειτουργία εκκινήσεων κυκλοφορητή συλλέκτη	--- min/K (--- / 1...20)minK	--- = λειτουργία ανενεργή

Block λειτουργιών "Refill functions"

211	Ελάχιστη σχετική πίεση δευτερεύοντος	--- bar (--- / 0.5...10)bar	--- = λειτουργία αναπλήρωσης ανενεργή
212	Χρόνος κλειδώματος αναπλήρωσης μετά τον τερματισμό	10 min (--- / 10...2400)min	--- = λειτουργία ανενεργή
213	Ελάχιστη περίοδος υποπίεσης δευτερεύοντος	10 s (--- / 10...2400)s	
214	Διαφορικό εκκίνησης δευτερεύοντος	0.3 bar (0.1...1.0)bar	
216	Μέγιστη περίοδος αναπλήρωσης ανά κύκλο φόρτισης	--- s (--- / 10...2400)s	--- = λειτουργία ανενεργή

217	Μέγιστη περίοδος αναπλήρωσης ανά εβδομάδα	--- min (--- / 1...1440)min	--- = λειτουργία ανενεργή
218	Αισθητήριο πίεσης δευτερεύοντος U1: Πίεση στα 10 V	10 bar (0...100)bar	Αναλογία για DC 10 V
219	Αισθητήριο πίεσης δευτερεύοντος U1: Πίεση στα 0 V	0 bar (-10...0)bar	Αναλογία για DC 0 V
220	Αισθητήριο πίεσης πρωτεύοντος U2: Πίεση στα 10 V	10 bar (0...100)bar	Αναλογία για DC 10 V
221	Αισθητήριο πίεσης πρωτεύοντος U2: Πίεση στα 0 V	0 bar (-10...0)bar	Αναλογία για DC 0 V
222	Επαναφορά μετρητών: " περίοδος αναπλήρωσης ανά κύκλο φόρτισης " " περίοδος αναπλήρωσης ανά εβδομάδα "	0 (0 / 1)	Κρατήστε $\bar{\leftarrow}$ και $\bar{\rightarrow}$ πατημένα μέχρι να αλλάξει η οθόνη: 0 = κανονική κατάσταση (το 0 αναβοσβήνει όταν πιέξετε) 1 = επαναφορά ολοκληρώθηκε

Επίπεδο πρόσβασης "Locking functions"

Για είσοδο στο "Locking functions", ακολουθήστε τα εξής:

1. Πιέστε ∇ και \triangle ταυτόχρονα για 6 sec.
2. Στην οθόνη εμφανίζεται **Cod 0 0 0 0 0**
3. Εισάγετε τον κωδικό (για πληροφορίες, επικοινωνήστε με το Siemens Service Center).

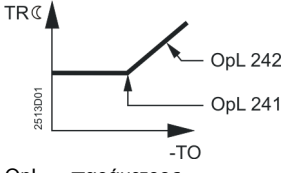
Σημείωση: Τα επίπεδα πρόσβασης "Enduser" και "Heating engineer" παραμένουν ενεργά.

Block λειτουργιών "DRT and maximum limitation of return temperature"

226	Μέγιστο όριο θερμοκρασίας επιστροφής πρωτεύοντος	0 (0 / 1)	0 = χωρίς όριο 1 = με όριο
227	Άνω σταθερή τιμή, μέγιστο όριο θερμ. επιστροφής πρωτεύοντος	70 °C (μεταβλητή...140)°C	<p>OpL = παράμετρος TO = εξωτερική θερμοκρασία TRt = θερμοκρασίας επιστροφής πρωτεύοντος</p>
228	Κλίση καμπύλης, μέγιστο όριο θερμοκρασίας επιστροφής πρωτεύοντος	7 (0...40)	
229	Έναρξη αντιστάθμισης (σημείο κλίσης), μέγιστο όριο θερμοκρασίας επιστροφής πρωτεύοντος	10 °C (-50...50) °C	
230	Χαμηλότερη σταθερή τιμή, μέγιστη τιμή θερμοκρασίας επιστροφής πρωτεύοντος	50 °C (0...variable) °C	
231	Μέγιστο setpoint θερμοκρασίας επιστροφής κατά τη φόρτιση του ZNX	--- °C (--- / 0...140) °C	--- = χωρίς όριο
232	Μέγιστη τιμή θερμοκρασίας επιστροφής δευτερεύοντος (διαφέρει από το όριο του πρωτεύοντος)	--- K (--- / 0...50)K	Το όριο της τιμής του δευτερεύοντος είναι πάντα μικρότερο από το όριο της τιμής του πρωτεύοντος. Ισχύει για το κύκλωμα θέρμανσης και για το κύκλωμα ZNX --- = χωρίς όριο
233	Χρόνος ολοκλήρωσης του ορίου θερμοκρασίας επιστροφής πρωτεύοντος	30 min (0...60)min	Μέγιστη τιμή διαφοράς θερμοκρασίας και μέγιστη τιμή θερμοκρασίας επιστροφής
234	Μέγιστη επιτρεπόμενη διαφορά θερμοκρασίας (DRT)	--- K (0.5...50.0)K	Μέγιστη επιτρεπόμενη διαφορά θερμοκρασίας μεταξύ επιστροφών πρωτεύοντος-δευτερεύοντος --- = χωρίς όριο διαφοράς θερμοκρασίας
235	Μέγιστο setpoint θερμοκρασίας επιστροφής κατά τη διάρκεια λεγιονέλας	--- °C (--- / 0...140) °C	

Block λειτουργιών "Miscellaneous"

236	Λειτουργία ορίου παλμών για την είσοδο H5	1 (1 / 2)	1 = με ρυθμιζόμενη τιμή ορίου (παράμετρος 237) 2 = με συγκεκριμένη τιμή ορίου (75 παλμοί/min) Λειτουργία ενεργή όταν παράμετρος 56 = 1
237	Όριο παροχής	75 παλμοί/min (5...1500)puls/min	Ενεργό μόνο όταν η παράμετρος 236 = 1

238	Χρόνος ολοκλήρωσης λειτουργίας ορίου της εισόδου H5	60 min (0...240)min	
240	Χρόνος κλειδώματος για λειτουργία αποφυγής υδραυλικού πλήγματος	6 min (--- / 1...20)min	--- = λειτουργία ενεργή
241	Εκκίνηση της αντιστάθμισης (σημείο καμπής), αύξηση του μειωμένου setpoint θερμοκρασίας χώρου	5 °C (-50...50)°C	Επίδραση της εξωτερικής θερμοκρασίας στο μειωμένο setpoint θερμοκρασίας χώρου
242	Κλίση, αύξηση του μειωμένου setpoint θερμοκρασίας χώρου	0 (0...10)	Για κλίση ίση με 0 = λειτουργία ενεργή  OpL = παράμετρος TO = εξωτερική θερμοκρασία TR \llcorner = μειωμένο setpoint θερμοκρασίας χώρου
243	Αναγκαστική φόρτιση ZNX στην έναρξη της 1ης περιόδου λειτουργίας (ανεξάρτητα από το διαφορικό φόρτισης)	1 (0 / 1)	0 = λειτουργία ανενεργή 1 = λειτουργία ενεργή
244	Αποφυγή πτώσης δευτερεύοντος (ZNX) σε χαμηλή θερμοκρασία	--- min (--- / 3...255)min	--- = λειτουργία ανενεργή

Function block "Operation locking functions"

250	Κλειδώμα του προγραμματισμού	0 (0...4)	0 = ξεκλειδωτό 1 = ρυθμίσεις ZNX κλειδωμένες 2 = Επίπεδο "Heating engineer" κλειδωμένο 3 = ρυθμίσεις ZNX και επίπεδο "Heating engineer" κλειδωμένα 4 = όλες οι ρυθμίσεις και τα επίπεδα κλειδωμένα
251	Κλειδώμα του επιπέδου πρόσβασης "Locking functions"	0 (0 / 1)	0 = ξεκλειδωτό 1 = ο κωδικός μπορεί να εισαχθεί μόνο όταν γεφυρωθούν οι επαφές της βάσης B31-M

Διαστάσεις

