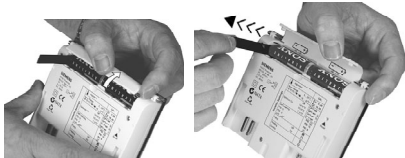


SIEMENS

it
Istruzioni operative
REV16

Messa in servizio rapida



1. Rimuovere il regolatore dalla basetta e aprire il coperchio del reparto batterie.
2. Rimuovere la linguetta nera di protezione dalle batterie; il regolatore si accenderà automaticamente.
3. Chiudere il coperchio del reparto batterie e rimontare il regolatore sulla basetta.

Regimi di funzionamento



Il regolatore permette di selezionare 5 regimi di funzionamento:

- Funzionamento automatico con 1,2 o 3 periodi di riscaldamento
- Regime di comfort permanente
- Regime di economia permanente
- Protezione antigelo permanente
- Regime giornaliero speciale con 1 periodo di riscaldamento

Modifica temporanea del setpoint attivo di temperatura



La modifica rimarrà attiva fino alla successiva commutazione oraria!

1. Premendo i pulsanti o , viene visualizzato il setpoint di temperatura attivo, il quale può essere modificato, per mezzo degli stessi pulsanti, con risoluzione di 0.2 °C (max. +/-4 °C).
2. Trascorsi 3 secondi dall'ultima pressione dei tasti il display ritorna alla visualizzazione iniziale.

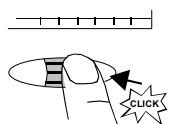
Forzatura regime di funzionamento



Nei regimi di funzionamento **Auto** e , la pressione di questo pulsante permette di commutare manualmente dal regime di comfort a quello di economia, o viceversa. La modifica rimarrà attiva fino alla successiva commutazione oraria.

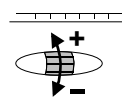
Simboli display		Programma vacanze attivo		Setpoint di comfort		3 periodi di riscaldamento
	Orario		Riscaldamento attivo		Setpoint di economia	
	Temperatura	Auto	Funzionamento automatico		Setpoint antigelo	1 2 3 4 5 6 7 ▲ Giorno corrente
	Periodi di riscaldamento		Comfort permanente		Setpoint comando tel.	1 2 3 4 5 6 7 ▲▲▲▲▲ Blocco giorni lavorat.
	Programma vacanze		Economia permanente		Setpoint vacanze	1 2 3 4 5 6 7 ▲▲ Blocco weekend
	Batterie esaurite		Protezione antigelo		1 periodo di riscaldamento	
	Comando telefonico		Regime giornal. speciale		2 periodi di riscaldamento	

Funzioni del pulsante di scorrimento "scroll"



Pressione

- Accesso ai vari livelli del menù
- Salvataggio delle impostazioni effettuate



Scorrimento

- Selezione dei vari livelli del menù
- Modifica dei parametri (temperatura con incrementi di 0.2 °C, orario con incrementi di ore e minuti)

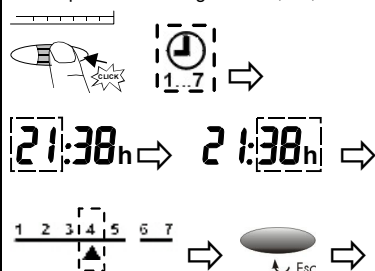
Pulsante di uscita "Esc"

Premere il pulsante Esc una volta per ritornare al menù precedente, oppure premerlo più volte per ritornare al menù iniziale. (premendo il pulsante Esc, le impostazioni effettuate vengono salvate automaticamente).



Impostazione giorno e ora

- Impostabile nei regimi **Auto**, , e

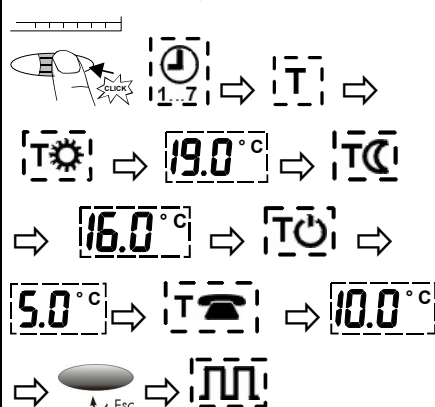


1. Premere: accesso ai livelli del menù; **l'orologio lampeggia.**
2. Premere: selezione del parametro "ore"; **le ore lampeggiano.**
3. Scorrere: impostazione delle ore.
4. Premere: selezione del parametro "minuti"; **i minuti lampeggiano.**
5. Scorrere: impostazione dei minuti.
6. Premere: selezione del parametro "giorno" **il giorno lampeggia.**
7. Scorrere: impostazione del giorno.
8. Premere il pulsante Esc per tornare ai livelli del menù: il menù di temperatura T lampeggia*;
*(modifiche non necessariamente richieste; per tornare alla visualizzazione iniziale, premere il pulsante Esc).

Se entro 10 sec non viene premuto alcun pulsante, i parametri vengono confermati automaticamente e il display ritorna alla visualizzazione iniziale.

Impostazione dei setpoint di temperatura

- Impostabile nei regimi **Auto**, , e

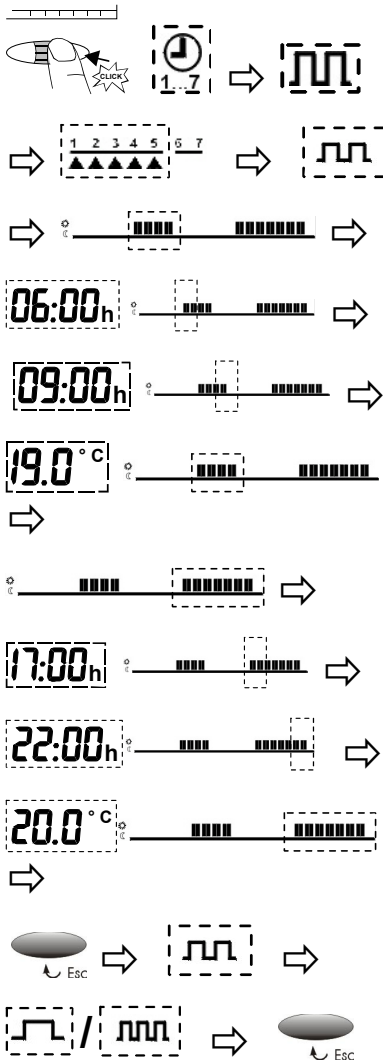


1. Premere: accesso ai livelli del menù; **l'orologio lampeggia.**
2. Scorrere: verso l'alto, fino al menù T.
3. Premere: accesso al menù T; **il simbolo lampeggia.**
4. Premere: accesso al setpoint di comfort **il setpoint lampeggia.**
5. Scorrere: impostazione setpoint di comfort;
6. Premere: conferma setpoint di comfort; **il simbolo lampeggia.**
7. Premere: accesso al setpoint economia **il setpoint lampeggia.**
8. Scorrere: impostazione setpoint di economia conferma setpoint di economia;
9. Premere: **il simbolo lampeggia.**
10. Premere: accesso al setpoint antigelo **il setpoint lampeggia.**
11. Scorrere: impostazione setpoint di antigelo.
12. Premere: conferma setpoint antigelo; **il simbolo lampeggia.**
13. Premere: accesso al setpoint **il setpoint lampeggia.**
14. Scorrere: impostazione **setpoint** comando telefonico. (N.B: il comando telefonico deve essere attivo)
15. Premere il pulsante Esc per tornare ai livelli del menù: il menù lampeggia*. *(modifiche non necessariamente richieste; per tornare alla visualizzazione iniziale, premere il pulsante Esc)

Se entro 10 sec non viene premuto alcun pulsante, i parametri vengono confermati automaticamente e il display ritorna alla visualizzazione iniziale.

Funzionamento automatico con 2 periodi di riscaldamento

- Impostabile nei regimi **Auto**, e



1. Premere: accesso ai livelli del menù; **l'orologio lampeggia.**
2. Scorrere: verso l'alto fino al menù ; **il menù lampeggia.**
3. Premere: accesso al menù; **il simbolo lampeggia**
4. Scorrere: selezionare il blocco dei giorni lavorativi o del weekend.
5. Premere: conferma della selezione; **il simbolo lampeggia**
6. Premere: accesso ai 2 periodi di risc. ; **il 1° periodo di risc. lampeggia.**
7. Premere: accesso al 1° periodo di risc. **l'orario di accensione del 1° periodo di riscaldamento lampeggia.**
8. Scorrere: Impostazione orario di accensione.
9. Premere: conferma orario di accensione; **l'orario di spegnimento del 1° periodo di risc. lampeggia.**
10. Scorrere: impostazione orario di spegnimento.
11. Premere: conferma orario di spegnimento; **il setpoint del 1° periodo lampeggia.**
12. Scorrere: Impostazione setpoint 1° periodo.
13. Premere: conferma del setpoint 1° periodo; **il 2° periodo di risc. lampeggia**
14. Premere: accesso al 2° periodo di risc.; **l'orario di accensione del 2° periodo di riscaldamento lampeggia.**
15. Scorrere: impostazione orario accensione.
16. Premere: conferma orario accensione; **l'orario di spegnimento del 2° periodo di risc. lampeggia.**
17. Scorrere: impostazione orario spegnimento.
18. Premere: conferma orario spegnimento; **il setpoint del 2° periodo lampeggia.**
19. Scorrere: Impostazione setpoint 2° periodo.
20. Premere il pulsante Esc per tornare al menù **die periodi di riscaldamento lampeggia**
21. Scorrere: verso l'alto o verso il basso per selezionare 1 periodo o 3 di riscaldamento*.

*(Modifiche non necessariamente richieste; premere il pulsante Esc per ritornare al menù precedente, oppure premerlo più volte per ritornare alla visualizzazione iniziale)

Se entro 10 secondi non viene premuto alcun pulsante, i parametri vengono confermati automaticamente e il display ritorna alla visualizzazione iniziale.

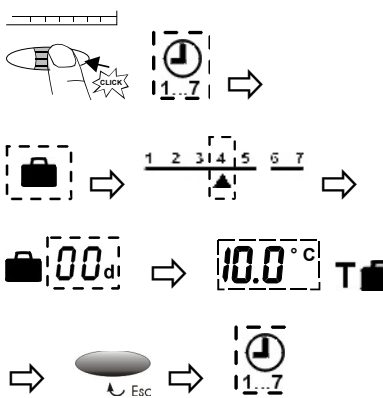
Funzionamento automatico con 1 o 3 periodi di riscaldamento

- Impostabile nei regimi **Auto**, e

La procedura per impostare 1 o 3 periodi di riscaldamento in funzionamento automatico è la stessa utilizzata per impostare 2 periodi di riscaldamento (vedi sopra).

Programma vacanze

- Impostabile nei regimi **Auto**, e



1. Premere: accesso ai livelli del menù; **l'orologio lampeggia.**
2. Scorrere: Verso il basso **il menù lampeggia.**
3. Premere: accesso al menù vacanze ; **il simbolo lampeggia.**
4. Scorrere: impostazione giorno inizio vacanze.
5. Premere: conferma giorno inizio vacanze; **il numero dei giorni di vacanza da inserire lampeggia.**
6. Scorrere: impostazione giorni di vacanza; numero giorni (max. 99)
7. Premere: conferma durata vacanza; **il setpoint vacanza lampeggia**
8. Scorrere: impostazione setpoint vacanza.
9. Premere il pulsante Esc per tornare ai livelli del menù; **l'orologio lampeggia***

*(Modifiche non necessariamente richieste; premere il pulsante Esc per tornare alla visualizzazione iniziale)

Se entro 10 secondi non viene premuto alcun pulsante, i parametri vengono confermati automaticamente e il display ritorna alla visualizzazione iniziale.

Regime giornaliero speciale

- Impostabile nel regime

Regime giornaliero speciale con un solo periodo di riscaldamento.

Gli orari di inizio/fine ed il relativo setpoint del periodo di riscaldamento sono impostabili individualmente tramite il selettore a rotella.

Ritorno ai valori di fabbrica

Premendo il pulsante di reset posizionato sul retro, tutte le impostazioni effettuate vengono annullate e il regolatore ritorna ai valori di fabbrica

L'orologio ripartirà dalle ore 12:00. Durante il reset, vengono visualizzati a display tutti i digit disponibili.

Impostazioni di fabbrica

Regimi di funzionamento			
Inizio funzion. permanente	00:00	00:00	00:00
Fine funzion. permanente	24:00	24:00	24:00
Setpoint comfort permanente	19 °C		
Setpoint eco. permanente		16 °C	
Setpoint antigelo			5 °C
Setpoint T Comando telefonico	10 °C		
Setpoint T Programma vacanze	12 °C		
Regime di funzionamento	Auto		
Periodi selezionabili			
Inizio 1° periodo	07:00	06:00	06:00
Fine 1° periodo	23:00	08:00	08:00
Inizio 2° periodo		17:00	11:00
Fine 2° periodo		22:00	13:00
Inizio 3° periodo			17:00
Fine 3° periodo			22:00
Setpoint 1° periodo	19 °C	19 °C	19 °C
Setpoint 2° periodo		20 °C	20 °C
Setpoint 3° periodo			21 °C
Setpoint T e T	Vedi sopra		

Sostituzione batterie (2 batterie Alkaline AA 1.5 V)

Quando appare a display il simbolo , le batterie dovranno essere sostituite entro 3 mesi.

1. Rimuovere il regolatore dalla base.
2. Aprire il coperchio del reparto batterie e sostituirle.
3. Chiudere il coperchio del reparto batterie e rimontare il regolatore.

Attenzione: Durante il cambio delle batterie, il regolatore mantiene in memoria le impostazioni effettuate **per massimo un minuto.**