

OpenAir™

## VAV-regulatorer med KNX / PL-Link

G..B181.1E/KN



### VAV-regulatorer 5 / 10 Nm med KNX-kommunikation

- GDB181.1E/KN med 5 Nm nominellt vridmoment
- GLB181.1E/KN med 10 Nm nominellt vridmoment
- Matningsspänning AC 24 V
- Stöder KNX S-Mode, LTE-Mode och PL-Link
- För anläggningar med variabelt eller konstant luftflöde
- Ärvärde för luftflöde, spjälläge och differenstryck
- Luftflödes- eller spjällägesreglering

## Typöversikt

Typbeteckning	Beställningsnummer	Matnings-spänning	Styrsignal	Effekt-förbrukning	Gångtid	Manuell omställning	Läges-återföring
<b>GDB181.1E/KN</b>	S55499-D134	AC 24 V	KNX-TP	1 VA / 0,5 W	150 s	Ja	Ja
<b>GLB181.1E/KN</b>	S55499-D135			3 VA / 2,5 W <sup>1)</sup>			

För mer information om tillbehör och reservdelar se datablad N4698sv.

<sup>1)</sup> Ställdons rörelse

### Beställning (exempel)

Vid beställning anges antal, benämning, typbeteckning och beställningsnummer.

Typbeteckning.	Beställningsnummer	Benämning	Antal
<b>GDB181.1E/KN</b>	S55499-D134	VAV-regulatorenhet med KNX	1

## Kombinationsmöjligheter

Typbeteckning	Beställningsnummer	Benämning	Dokumentnummer
AST20	S55499-D165	Handburna verktyg för idrifttagning och service	A6V10631836
AST22	S55499-D373	USB/PPS2-servicegränssnitt	A6V11236956
ACS931	Program	PC-verktyg (OEM-version)	N5853
ACS941	Program	PC-verktyg (Service- version)	N5854
ETS	Program	KNX-konfigureringsprogram	<a href="http://www.knx.org">www.knx.org</a>
ACS790	Program	Synco-konfigureringsprogram	N5649
ABT Site	Program	Desigo Konfigurerings-/idrifttagningsprogram	A6V11159913

## Programversioner

VAV-regulatorenheter serie G är avsedda för användning med ETS-enhet profil v2.x, dock kan ETS-enhetsprofil v1.x användas för bakåtkompatibilitet ändamål.

Program- / mjukvaruversion	Serie E	Serie F	Serie G
Tillverkningsperiod	10/2011 – 03/2014	03/2014 – 01/2017	01/2017
Busmodul programversion	4.16	4.18	4.24
ETS-enhetsprofil v1.x	Stöds	Stöds	Stöds
ETS-enhetsprofil v2.x	Stöds inte	Stöds inte	Stöds

## Produktdokumentation

Rubrik	Ämne	Dokumentnummer
VAV Compact Controllers KNX / PL-Link – Technical Basics	Detaljerad information om VAV-regulatorenhet med KNX / PL-Link-kommunikation	P3547en
Mounting Instruction VAV Compact Controllers KNX / PL-Link	Monterings- / installationsinstruktion för VAV-regulatorenhet KNX / PL-Link 5 / 10 Nm	M3547en

## Här hämtar du produktdokumentation och -programvara

Relaterade dokument som t.ex. miljödeklarationer, CE-deklarationer osv., kan laddas ner från följande Internetadresser:

[www.siemens.se/hit](http://www.siemens.se/hit) eller <http://siemens.com/bt/download>

ETS-enhetsprofil kan laddas ner från följande Internetadress:

<http://siemens.com/hvac-td>

## Anvisningar

### Begränsning

VAV-regulatorenheten får inte användas i miljöer där luften är uppblandad med klubbiga eller fetthaltiga partiklar eller med medel som innehåller aggressiva ämnen.

### Säkerhet



#### Varning

##### Landspecifika säkerhetsföreskrifter

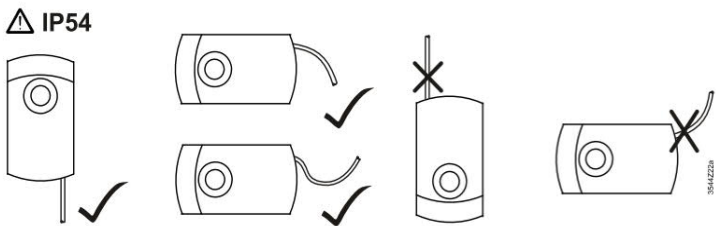
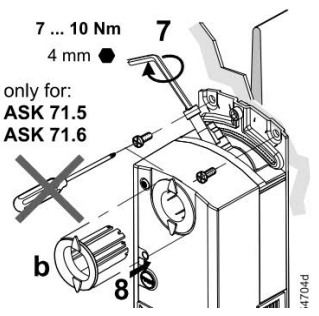
Åsidosättande av de landspecifika säkerhetsföreskrifterna kan resultera i person- eller materiella skador.

- Beakta landspecifika bestämmelser och följ motsvarande säkerhetsföreskrifter.

### Montering

- VAV-regulatorenheterna får inte öppnas
- Monteringshållet för tillbehören får inte användas för att fästa VAV-regulatorenheterna

#### Monteringslägen

Kapslingsklass IP54 i följande monteringslägen	Monteringshål för tillbehören <sup>7)</sup>
	 <p>7 ... 10 Nm 4 mm ● 7</p> <p>only for: ASK 71.5 ASK 71.6</p> <p>8</p> <p>Se monteringsinstr. M3547</p>



<sup>7)</sup> Får inte användas för att fästa enheten, använd en ankarskena i stället.

### Underhåll

VAV-regulatorenheterna är underhållsfria.

Vid underhållsarbete koppla ur de elektriska anslutningarna från plintarna.

### Avfallshantering



Apparaten klassificeras vid avfallshantering som elektrisk och elektronisk komponent enligt gällande EU-riktlinjer och får inte avfallshandteras som osorterade hushållssopor.

- Avfallshantering ska ske inom de avsedda kanalerna för insamling av elektriskt och elektroniskt avfall.
- Lokal och aktuell lagstiftning skall alltid beaktas.

## Tryckknapp

Aktivitet	Knaptryckning	Funktion
Aktivera/deaktivera adresseringsläge	Tryck på knappen < 1s	Den röda lysdioden lyser eller slocknar
Återställning till fabriksinställningarna	Tryck på knappen > 20s	Den orange lysdioden blinkar tills enheten återstartar
PL-Link-anslutningstest <sup>1)</sup>	Tryck på knappen > 2s och < 20s	Den orange lysdioden blinkar en gång

## Lysdiodens färger och blinkande mönster

Färg	Mönster	Beskrivning
Släckt	---	Problem drift eller enheten är inte påslagen
Grön	Kontinuerlig Till	Anslutningstest har genomförts utan problem <sup>1)</sup>
Orange	Blinkningar	a) Fabriksåterställning pågår b) Efter aktivering av en anslutningstest: V.g. vänta <sup>1)</sup>
Röd	Kontinuerlig Till	c) Enheten är i programmerings-/adresseringsläge d) Efter aktivering av en anslutningstest: Testet misslyckades <sup>1)</sup>

<sup>1)</sup> Funktionen eller del av funktionen är tillgänglig endast vid PL-Link-drift

## Adressering och busstest via tryckknappen

VAV-regulatorenheterna kan sättas till adresserings-/programmeringsläge med tryckknappen:

- Tryck på knappen (>0,1s och <1s)
- KNX-bussanslutning OK → Den röda lysdioden lyser tills adressering / programmering är avslutad
- KNX-bussanslutning inte OK → Lysdioden förblir släckt

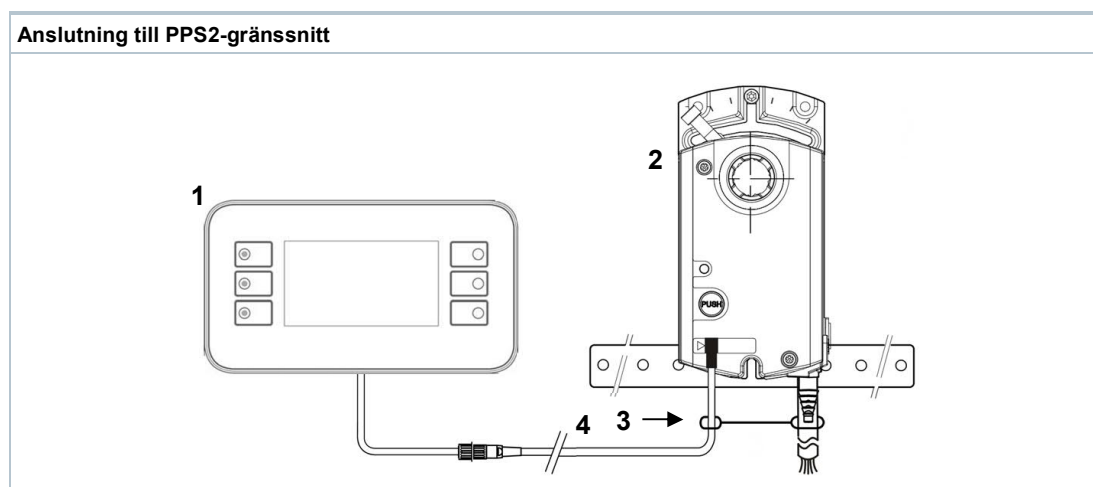
## Återställning av enheten via tryckknappen

VAV-regulatorenheterna kan återställas till OEM- standardvärden med tryckknappen:

- Tryck på knappen > 20 s → Den orange lysdioden blinkar → Enheten återstartar

## PPS2-servicegränssnitt (med AST20 eller AST22)

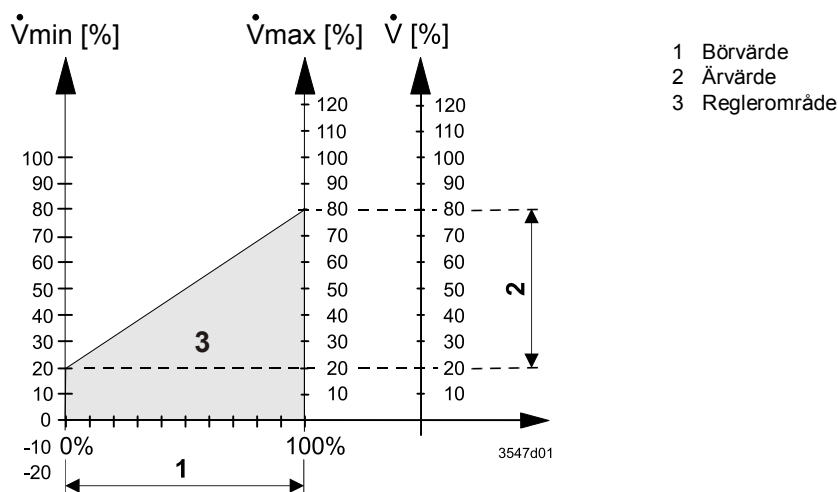
Ett lämpligt verktyg (se avsnitt Kombinationsmöjligheter) kan anslutas direkt till PPS2-gränssnittet för OEM-fabriksprogrammering eller idrifttagning / underhåll direkt på VAV- regulator- enheten,



- 1 AST20 (eller PC med ACS931 / ACS941 via AST22)
- 2 G..B181.1E/.. eller ASV181.1E/3
- 3 Dragavlastning
- 4 Anslutningskabel (7-polig)

## Luftflödesreglering (VAV eller CAV)

Variabel luftflödesreglering (VAV): Driftpunkten bestäms av börvärdet och inställningarna för  $V_{min}$  /  $V_{max}$  (se bilden nedan). Konstant luftflödesreglering (CAV) uppnås med ett konstant börvärde eller genom att ställa in  $V_{min} = V_{max}$ .



## Spjällägesreglering

Genom att ställa in driftläge på "POS" kan VAV-regulatorerheterna användas som spjällställdon, t.ex. genom att använda 0...100%-börvärde som börvärde för spjällaget.

## Idrifttagning och parameterinställningar

## Parameterinställningar för VAV-applikation

VAV-applikationens parametrar förkonfigureras av OEM via PPS2-gransnittet (med hjälp av ACS931 eller AST20). Vissa parametrar kan ändras under idrifttagning, drift eller underhåll och är även tillgängliga via en bussanslutning.

Följande parametrar måste kontrolleras eller inställas före idrifttagning:

Parameter	Område	Beskrivning	Fabriksinställning
Driftläge	VAV / POS	VAV: Börvärde = Luftflöde 0...100 % POS; Börvärde= Spjälläge 0...100 %	VAV
Öppningsriktning	CW (R) / CCW (L)	Öppningsriktning för luftspjället	CW (R)
Adaptiv läge	Från / Till	Anpassning av det faktiska (vid mekanisk begränsning) öppningsområdet till spjällets lägesåterföringssignal 0...100% Från = Ingen anpassning Till = Anpassning aktiv	Från
$V_{min}$	-20...100%	Min. luftflöde, relativt $V_{nom}$	0 %
$V_{max}$	20...120%	Max. luftflöde, relativt $V_{nom}$	100 %
$V_{nom}$	0...60'000 m <sup>3</sup> /h	Nominellt luftflöde <sup>3)</sup>	100 m <sup>3</sup> /h
Boxkoefficient ( $V_n$ )	1...3.16	VAV-box karakteristiskt värde; inställd av OEM	1,00
Höjd över havet	0...5000 m i steg om 500 m	Höjdnivåns korrektionsfaktor för differenstryckgivaren (välj n*500m-värdet närmast den verkliga höjden)	500 m

<sup>3)</sup> Värdet används endast för visning / inte för flödesreglerkretsen

## Parameterinställningar för integrering av KNX-buss

Parametrar för integrering av KNX-buss kontrolleras eller ställs in under konfigurering eller idrifttagning med ETS-programvaran.

Parameter	Område	Beskrivning	Fabriksinställning
<b>Parametergrupp "Standard"</b>			
Driftläge	VAV / POS	VAV: Börvärde = Luftflöde 0...100 % POS: Börvärde = Spjälläge 0...100 %	VAV
Adaptivt läge	Från / Till	Anpassning av det faktiska (vid mekanisk begränsning) öppningsområdet till spjällets lägesåterföringssignal 0...100% Från = Ingen anpassning Till = Anpassning aktiv	Från
Höjd över havet	0...5000 m i steg om 500 m	Höjdnivåns korrektionsfaktor för differenstryckgivaren (välj n*500m-värdet närmast den verkliga höjden)	500 m
Backup-timeout	0...60 min 0 min = inaktiv	Tidsintervall för att upptäcka kommunikationsavbrott. Om den är inaktiverad, reglerar VAV-regulatorheten enligt det senast mottagna luftflödesbörvärdet tills ett nytt börvärde tas emot.	30 min.
Backup-läge	Backup-läge Håller senaste läge	VAV-regulatorhetens inverkan när kommunikationens timeout har överskridits (inget börvärde mottaget inom det angivna tidsintervallet). ▪ Backup-läge: Ställdonet rör sig till det angivna läget ▪ Håller senaste läge: Ställdonet håller senaste läge utan luftflödesreglering	Backup-läge
Backup-värde	0...100%	Spjälläge som ställdonet rör sig till vid avbrott av kommunikationen	50%
<b>Parametergrupp "Advanced"</b>			
Hysteres (COV) <sup>1)</sup> luftflöde	1...20%	Tröskelvärdet för det relativa luftflödet. Värdeförändringar under tröskelvärdet överförs inte via bussen	1%
Min. repetitionstid luftflöde	10...900 s	Min. väntetid tills en värdeförändring över tröskelvärdet överförs via bussen	10 s
Hysteres (COV) spjälläge	1...20%	Tröskelvärdet för spjälläge. Värdeförändringar under tröskelvärdet överförs inte via bussen	1%
Min. repetitionstid spjälläge	10...900 s	Min. väntetid tills en värdeförändring över tröskelvärdet överförs via bussen	10 s
Överstyrningsläge 1 <sup>2)</sup>	0...100%	Spjälläge vilket kan utlösas av tillhörande gruppobjekt	0%
Överstyrningsläge 2 <sup>2)</sup>	0...100%	Spjälläge vilket kan utlösas av tillhörande gruppobjekt	100%
Vnom skriva	Till / Från	Om det är aktivt, är gruppobjektet för Vnom skrivbart (OEM-parameterskydd gäller), annars är värdet skrivskyddat.	Från
Öppningsriktning skriva	Till / Från	Om det är aktivt, är gruppobjektet för öppningsriktning skrivbart (OEM-parameterskydd gäller), annars är värdet skrivskyddat.	Från

<sup>1)</sup> COV = Värdeförändring (Change of value)

<sup>2)</sup> Överstyrningsläge 1 har prioritet över Överstyrningsläge 2

## Tabell över gruppobjekten

Nr	Namn i ETS	Objekt-funktion	Flags					Datapunkttyp KNX				Område
			C	R	W	T	U	ID	DPT_Name	Format	Enhet	
1	Larminformation	Sändning	1	1	0	1	0	219.001	_AlarmInfo	6 Byte	---	Se avsnitt Beskrivning av-Gruppobjekten
2	Larmstatus	Sändning	1	1	0	1	0	1.005	_Alarm	1 bit	---	0 = No alarm / 1 = Alarm
3	Larmöverföring	Mottagning	1	0	1	0	1	1.003	_Enable	1 bit	---	0 = Disable / 1 = Enable
4	Börvärde	Mottagning	1	1	1	0	1	5.001	_Scaling	1 Byte	%	0...100%
5	Spjälläge	Sändning	1	1	0	1	0	5.001	_Scaling	1 Byte	%	0...100%
6	Luftflöde (relativ) <sup>1)</sup>	Sändning	1	1	0	1	0	5.001	_Scaling	1 Byte	%	0...100%
		Sändning	1	1	0	1	0	8.010	_Percent_V16	2 Bytes	%	-327.68...327.67%
		Sändning	1	1	0	1	0	5.004	_Percent_U8	1 Byte	%	0...255%
7	Luftflöde (absolut) <sup>1)</sup>	Sändning	1	1	0	1	0	9.009	_Value_Airflow	2 Bytes	m <sup>3</sup> /h	-670 760..670 760 m <sup>3</sup> /h
		Sändning	1	1	0	1	0	14.077	_Volume_Flux	4 Bytes	m <sup>3</sup> /s	0...(2 <sup>32</sup> -1)
8	Larm	Sändning	1	1	0	1	0	1.005	_Alarm	1 bit	---	0 = No alarm / 1 = Alarm
9	Överstyrning	Sändning	1	1	0	1	0	1.002	_Bool	1 bit	---	0 = False / 1 = True
10	Överstyrningsläge 1	Mottagning	1	1	1	0	1	1.003	_Enable	1 bit	---	0 = Disable / 1 = Enable
11	Överstyrningsläge 2	Mottagning	1	1	1	0	1	1.003	_Enable	1 bit	---	0 = Disable / 1 = Enable
12	Balanseringsläge	Mottagning	1	1	1	0	0	1.003	_Enable	1 bit	---	0 = Disable / 1 = Enable
13	Vmin <sup>1)</sup>	Mottagning	1	1	1	0	1	8.010	_Percent_V16	2 Bytes	%	-327.68..327.67%
14	Vmax <sup>1)</sup>	Mottagning	1	1	1	0	1	8.010	_Percent_V16	2 Bytes	%	-327.68..327.67%
15	Vnom	Endast läsning	1	1	0	0	0	9.009	_Value_Airflow	2 Bytes	m <sup>3</sup> /h	-670 760..670 760 m <sup>3</sup> /h
16	Öppningsriktning	Endast läsning	1	1	0	0	0	1.012	_Invert	1 bit	---	0 = Not Inverted / 1 = Inv.
17	Diff.tryck <sup>2)</sup>	Endast läsning	1	1	0	0	0	9.006	_Value_Pres	2 Bytes	Pa	0...670 760 Pa
		Endast läsning	1	1	0	0	0	14.058	_Value_Pressure	4 Bytes	Pa	0...(2 <sup>32</sup> -1)
18	Koefficient	Endast läsning	1	1	0	0	0	14.*	4-Byte Float	4 Bytes	---	0...3.16
19	OEM-återställning	Mottagning	1	0	1	0	0	1.017	_Trigger	1 bit	---	0, 1 = Trigger

<sup>1)</sup> Av tekniska skäl måste värdena för Vmin / Vmax anges med två efterföljande "0" i ETS5, dvs. för att få Vmin = 5%, ange "500%" i ETS5. Detsamma gäller för att läsa tillbaka dessa parametrar.

<sup>2)</sup> För vissa gruppobjekt, alternativ datapunkttyper (DPT) kan väljas i ETS. Den första posten i tabellen visar standardinställningen.

## Beskrivning av gruppobjekten

### 1 Larminformation

Om gruppobjekt #3 "Larmöverföring" är inställt på "On" kan följande larm överföras när de inträffar. I det här fallet ändras värdet på gruppobjekt #2 till "Larm".

Larm	Gruppobjekt #1	Beskrivning	Åtgärd
Enhet blockerad	XX 00 0A 03 0C 05	Målpositionen kan inte nås på grund av mekanisk blockering.	Ta bort blockeringen (visuell kontroll krävs) eller invertera öppningsriktningen, om den är felaktigt inställd eller aktivera adaptivt läge, om mekanisk begränsning önskas.
Backup-läge aktiverat	XX 01 01 02 0C 05	Ställdonet är i Backup-läge (se respektive parameterinställning)	Ställdonet lämnar Backup-läge när ett nytt börvärde tas emot.
Tryckgivare inverterade slangar	XX 01 0A 01 0C 05	Tryckgivaren mäter det lägre trycket vid tryckanslutningen märkt "+".	Korrigera slangarnas anslutning
Tryckgivare felaktig funktion	XX 01 0A 01 0C 05	Fel i den interna kommunikationen med tryckgivaren (200 ms timeout)	1) Kontrollera slangarnas anslutning eller 2) starta om enheten eller 3) ersätt enheten
Meddelande om drifttimmar	XX 01 0A 04 0C 05	Visas efter en ackumulerad motordriftstid på 365 dagar	Kontrollera enhetens status och reglerkretsens känslighet

### 2 Larmstatus

Anger om ställdonet är i larmtillstånd. I så fall kan mer detaljerad information avläsas i gruppobjekt #1.

### 3 Larmöverföring

Aktivera / deaktivera larmöverföringen. Larmöverföring är deaktiverad som standard; därför överförs inga larm från ställdonet över KNX-bussen.

### 4 Börvärde

Börvärde 0...100% för luftflöde eller läge, beroende på driftläge.

### 5 Spjälläge

Relativt spjälläge 0...100%. Ett öppningsområde mindre än 0...90° kan normaliseras till 0...100% om adaptivt läge sätts till "on".

### 6 Luftflöde relativ

Luftflöde relativt inställningarna för Vnom, Vmin och Vmax.

### 7 Luftflöde absolut

Luftflöde i m<sup>3</sup>/h eller m<sup>3</sup>/s beroende på den valda datatypen.

### 8 Larm

Samma funktion som gruppobjekt #2 (tillgängligt av kompatibilitetsskäl).

### 9 Överstyrning

Anger om VAV-regulatorenheten överstyrs antingen via ett programmeringsverktyg anslutet till PPS-gränssnitt eller av gruppobjekt #10 / #11.

### 10 Överstyrningsläge 1

När objektet aktiveras, går ställdonet till överstyrningsläge 1 som definieras av respektive ETS-parameter.

### 11 Överstyrningsläge 2

När objektet aktiveras, går ställdonet till överstyrningsläge 2 som definieras av respektive ETS-parameter.

### 12 Balanseringsläge

När objektet aktiveras, går ställdonet till Vmax för balansering av luftbehandlingsanläggningen.

### 13 Vmin

Min. luftflöde relativt Vnom.

### 14 Vmax

Max. luftflöde relativt Vnom.

### 15 Vnom

Nominellt luftflöde (absolut).

### 16 Öppningsriktning

Öppningsriktning för spjället.

### 17 Diff. tryck

Ärvärdet för den inbyggda differenstryckgivaren.

### 18 Koefficient

Karakteristiska värde för att tilldela ett nominellt differenstryck till motsvarande nominellt luftflöde.

### 19 OEM-återställning

Återställning av alla parametrar till det värde som inställs av OEM.

## Tekniska data

Matning		
Matningsspänning	G..B181.1E/..	AC 24 V ± 20 % (SELV) eller AC 24 V klass 2 (US)
Frekvens		50/60 Hz
Effektförbrukning	Vid 50 Hz	
	Ställdon hållning	1 VA / 0,5 W
	Ställdon i rörelse	3 VA / 2,5 W
Funktionsdata		
Gångtid för nominell vridningsvinkel	G..B181.1E/..	150 s (50 Hz)
		125 s (60 Hz)
Nominellt vridmoment	GDB.. GLB..	5 Nm
		10 Nm
Max. vridmoment	GDB.. GLB..	< 7 Nm
		< 14 Nm
Nominellt / Max. vridningsvinkel		90° / 95° ± 2°
Vridningsriktning	Inställbar via verktyg eller över bussen	Moturs / medurs
Anslutningskabel		
Ledningslängd		0,9 m
Matning	Antal ledare och area	2 x 0,75 mm <sup>2</sup>
Kommunikation	Antal ledare och area	2 x 0,75 mm <sup>2</sup>
Servicegränssnitt	Anslutningsplint	7-polig, rutnät 2,00 mm
Kommunikation		
Kommunikationsprotokoll	Anslutningstyp	KNX-TP (galvaniskt åtskild)
	Bussbelastning	5 mA
Skyddsdata		
Kapslingsklass	Kapslingsklass enligt EN 60529 (se monteringsinstruktion)	IP54
Isolerklass	Isolerklass enligt EN 60730	III
Omgivningsförhållanden		
Gällande standarder		IEC 60721-3-x
Drift	Omgivningsförhållande	Klass 3K5
	Monteringsplats	Inomhus
	Temperatur	0...50 °C
	Fuktighet (kondensbildning ej tillåten)	5...95 % RF
Transport	Omgivningsförhållande	Klass 2K3
	Temperatur	-25...70 °C
	Fuktighet	5...95 % RF
Lagring	Omgivningsförhållande	Klass 1K3
	Temperatur	-5...45 °C
	Fuktighet	5...95 % RF

Normer och standarder		
Produktstandard	EN60730-x	
Elektromagnetisk kompatibilitet (användningsområde)	För bostadsmiljöer, kommersiella miljöer och industrimiljöer	
EU-konformitet (CE)	<b>GDB181.1E/KN</b>	<b>GLB181.1E/KN</b>
	A5W00003842 <sup>1)</sup>	A5W00000176 <sup>1)</sup>
RCM-konformitet	A5W00003843 <sup>1)</sup>	A5W00000177 <sup>1)</sup>
UL, cUL	AC 24 V	UL 873 <a href="http://ul.com/database">http://ul.com/database</a>

Miljökompatibilitet
Produktens miljödeklaration A6V10209938 <sup>1)</sup> innehåller information om produktens miljövänliga tillverkning och process (RoHS-konformitet, materialsammansättning, förpackning, miljömässiga fördelar, avfallshantering).

Mått / Vikt		
Vikt	Exkl. förpackning	0,6 kg
Mått		71 x 158 x 61 mm
Lämpliga spjällaxlar	Rund (med centreringsdel)	8...16 mm (8...10 mm)
	4-kantig	6...12,8 mm
	Min. axellängd	30 mm
	Max. axelhårdhet	<300 HV

Luftflödesregulator		
Typ	3-läges regulator med hysteres	
V <sub>max</sub> , inställbar	Upplösning 1% / fabriksinställning 100%	20%...120%
V <sub>min</sub> , inställbar	Upplösning 1% / fabriksinställning 0%	-20%...100%
V <sub>n</sub> = f(dp <sub>n</sub> ), inställbar	Upplösning 0,01 / fabriksinställning 1,00	1,0...3,16

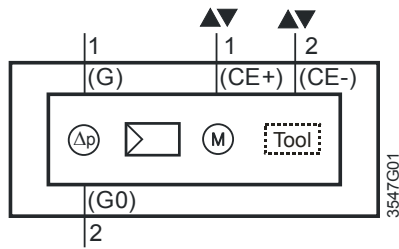
Differenstryckgivare		
	Slanganslutningar (intern diameter)	3...8 mm
	Mätområde	0...500 Pa
	Arbetsområde	0...300 Pa
Noggrannhet 23 °C, 966 mbar och valfritt monteringsläge	Nollpunkt	± 0,2 Pa
	Höjdnivå	± 4,5 % av mätvärdet
	Drift	± 0,1 Pa / år
	Max. tillåtet arbetstryck	3000 Pa
	Max. tillåten ensidig överbelastning	3000 Pa

<sup>1)</sup> Dokumenten kan laddas ned från [www.siemens.se/hit](http://www.siemens.se/hit) eller <http://siemens.com/bt/download>

Apparatscheman

VAV-regulatorenheten levereras med två fast anslutna kablar samt bussledningar.

G..B181.1E/KN



Tool = Konfigurations- och underhållsgränssnitt  
(Serie E och senare: 7-polig kontakt)

Matnings- och bussledningar

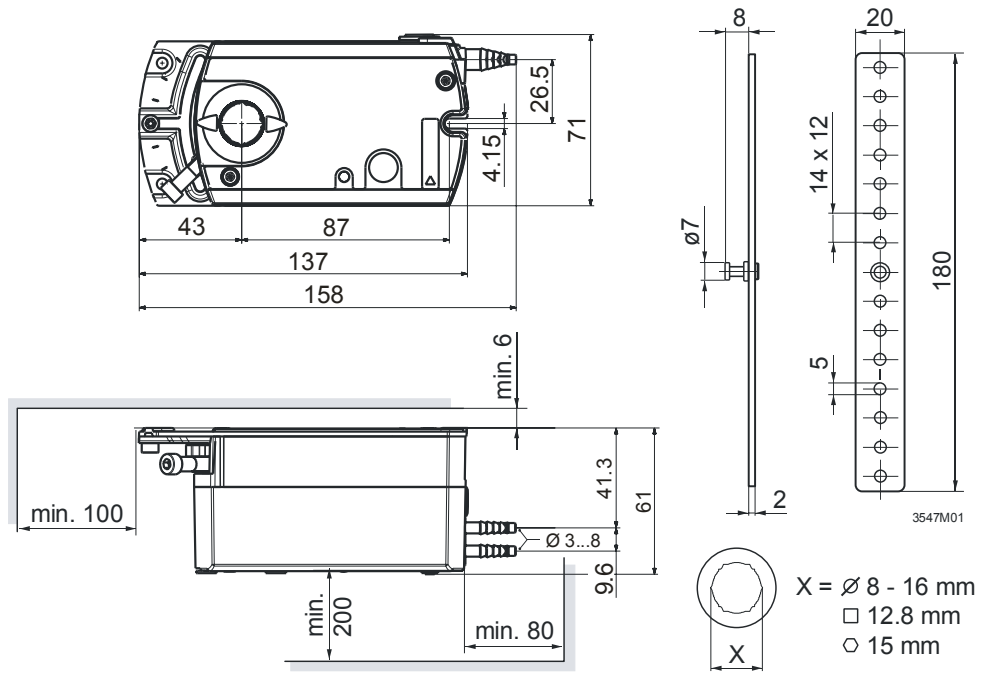
Ledarbeskrivning	Ledarfärg	Plintkod	Beskrivning
Ledare 1: Matning / svart överdrag			
1	Röd (RD)	G	Systempotential AC 24 V
2	Svart (BK)	G0	Systemnoll AC 24 V
Ledare 2: Kommunikation / blått överdrag			
1	Röd (RD)	CE+	KNX CE+
2	Svart (BK)	CE-	KNX CE+

Anmärkning

Matningsspänningen vid plintarna G och G0 måste uppfylla kraven för SELV eller PELV. Transformatorerna skall vara godkända skyddstransformatorer, dubbelisolerade enligt EN 61558 samt lämpliga för kontinuerlig inkoppling.

## Måttuppgifter (mått i mm)

G..B181.1E/..



Utfärdad av  
Siemens AB  
Smart Infrastructure  
Building Products  
Evenemangsgatan 21  
SE-169 79 Solna, Sweden  
Tel. +46 8 578 410 00  
<http://www.siemens.se/sbt>

© 2012-2019 Siemens AB, Smart Infrastructure, en\_d/2019-03-22  
Rätt till tekniska ändringar och tillgänglighet förbehålles.

Dokumentnummer CE1N3547sv  
Utgåva 2019-10-01