

## Servomoteur électronique OpenAir™ GGD pour registres conçus pour registres de sécurité-incendie/coupe-fumée et de désenfumage, homologés UL

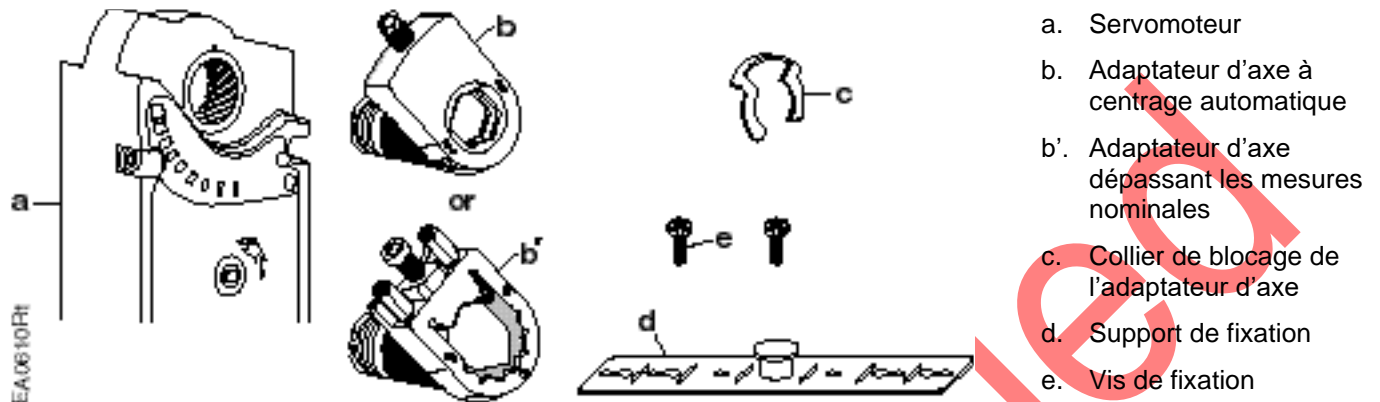


Figure 1. Pièces pour les servomoteurs série GGD.



### Description du produit

Les instructions contenues dans cette notice décrivent les étapes à suivre pour un montage à entraînement direct de servomoteurs électroniques rotatifs avec action instantanée OpenAir GGD, à commande tout ou rien. Ils sont destinés à commander des registres de CVAC certifiés coupe-feu ou coupe-fumée homologués anti-fuite.

### Numéros de référence produits

GGD121.xx    GGD126.1U  
GGD221.xx    GGD226.1U  
GGD321.xx    GGD326.1U

### Notations de danger

<b>AVERTISSEMENT</b> 	Risque d'accident grave ou mortel si la procédure n'est pas suivie comme indiquée.
<b>ATTENTION</b> 	Risque de dégâts matériels ou pertes de données si l'utilisateur ne suit pas la procédure comme indiquée.

### Outils nécessaires

- Clé à fourche 10 mm (13/32-po)
- Clé à fourche 6 mm (1/4-po) pour l'adaptateur d'axe dépassant les mesures nominales
- Perceuse
- Foret 4 mm (5/32-po)
- Clé mâle (Allen) 3 mm
- Tournevis Phillips
- Marqueur ou crayon

### Conditions requises



#### AVERTISSEMENT :

Ne pas ouvrir le boîtier du servomoteur.

# Installation

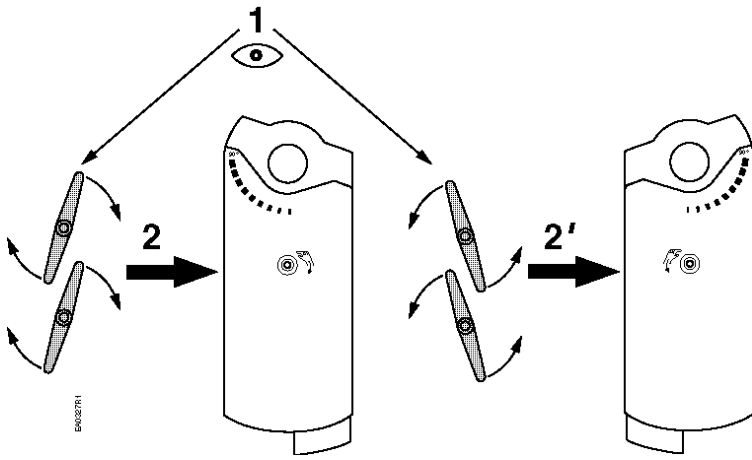


Figure 2. Orientation du servomoteur pour le montage.

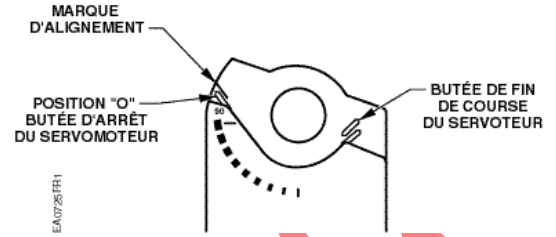


Figure 3. Butées du servomoteur.

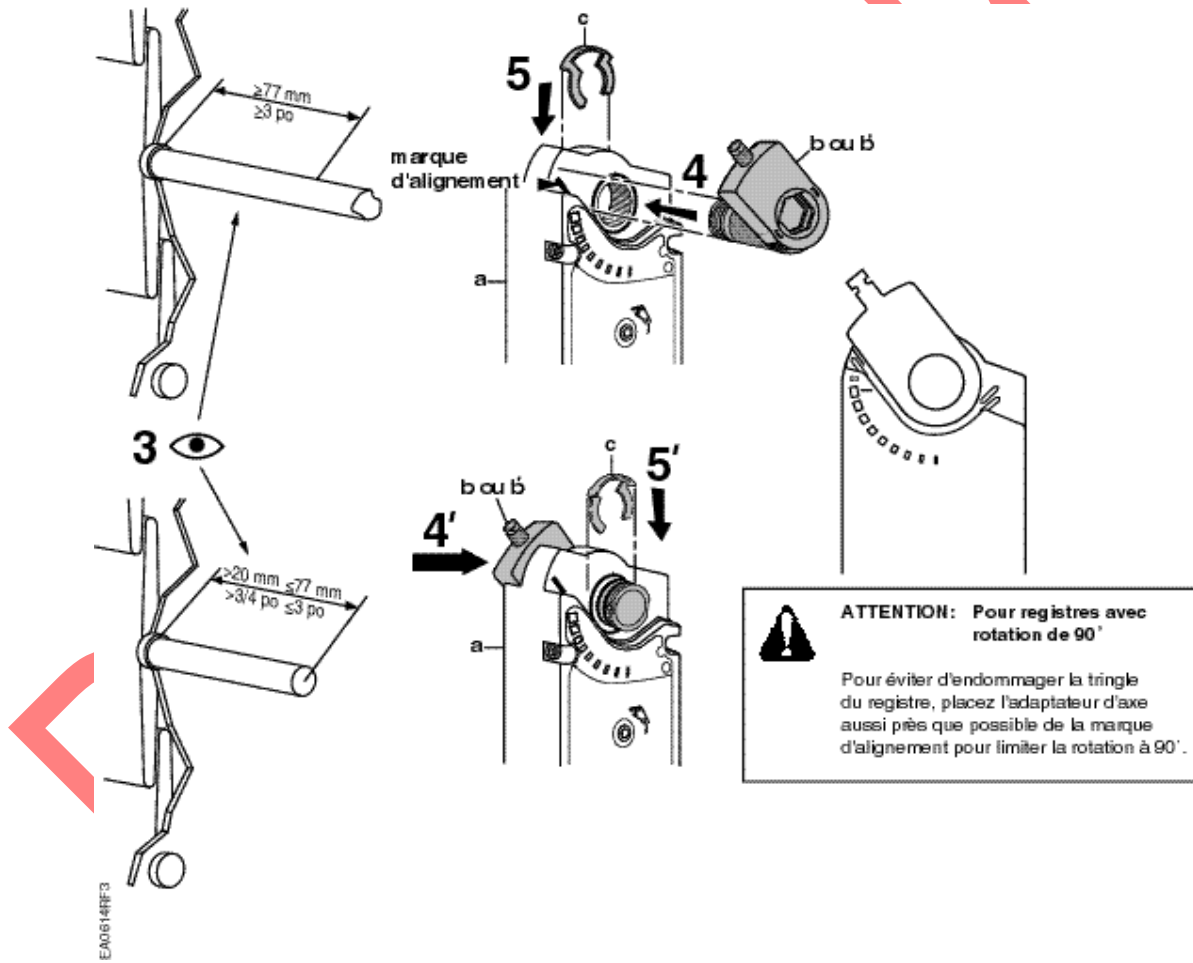


Figure 4. Longueur de l'axe et emplacement correct de l'adaptateur de l'axe.

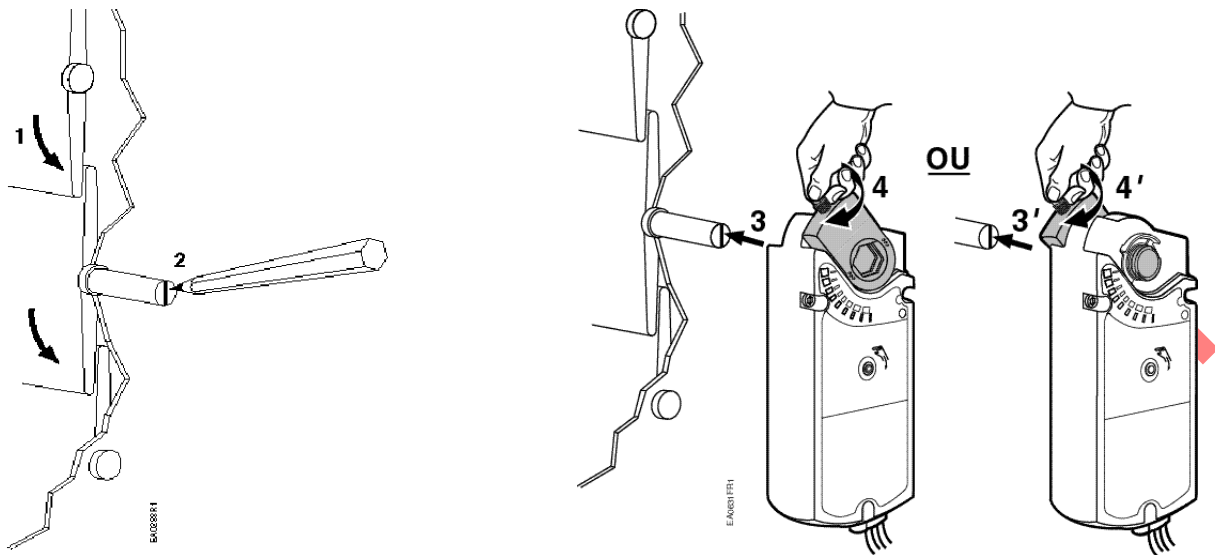


Figure 5. Une fois les lames du registre dans la position désirée, serrer à la main le servomoteur sur l'axe.

**REMARQUE :** Avec un adaptateur pour axes dépassant les mesures nominales (b'), serrer la vis centrale afin que l'axe se trouve au milieu de l'ouverture de l'adaptateur d'axe.

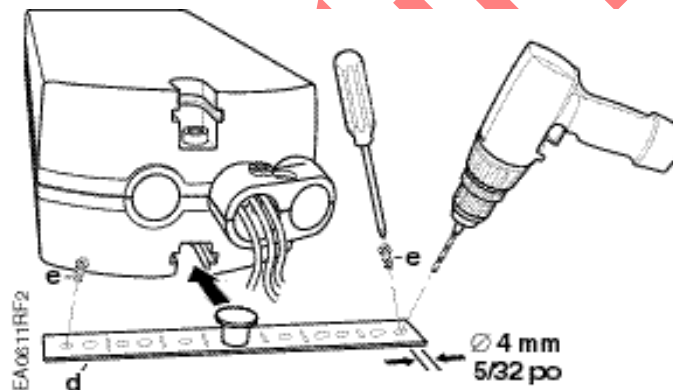
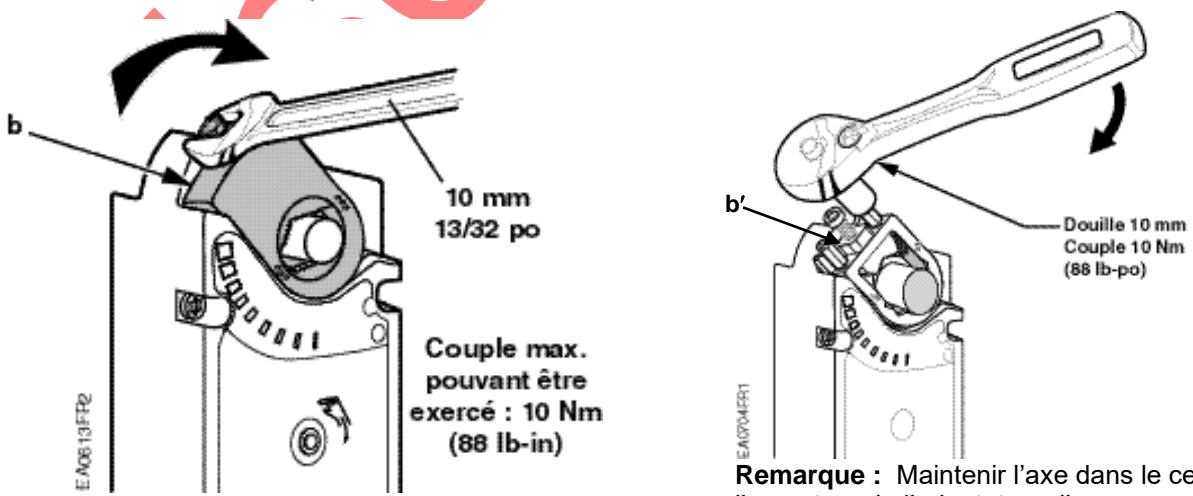


Figure 6. Fixation du support.



**Remarque :** Maintenir l'axe dans le centre de l'ouverture de l'adaptateur d'axe.

Figure 7. Fixation de l'adaptateur d'axe sur l'axe du registre.

## Dérogation manuelle

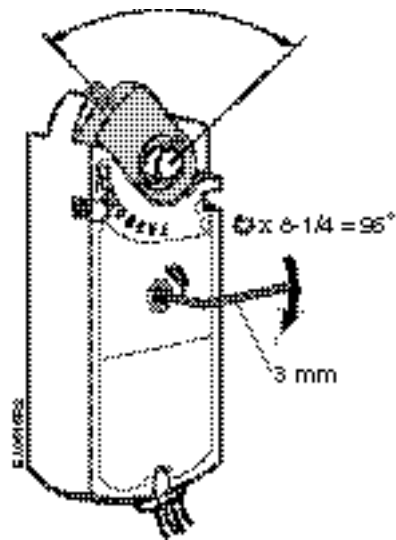


Figure 8. Dérogation manuelle.

Tourner la clé dans le sens de la flèche sur le symbole de la main.

## Réglage de la plage mécanique

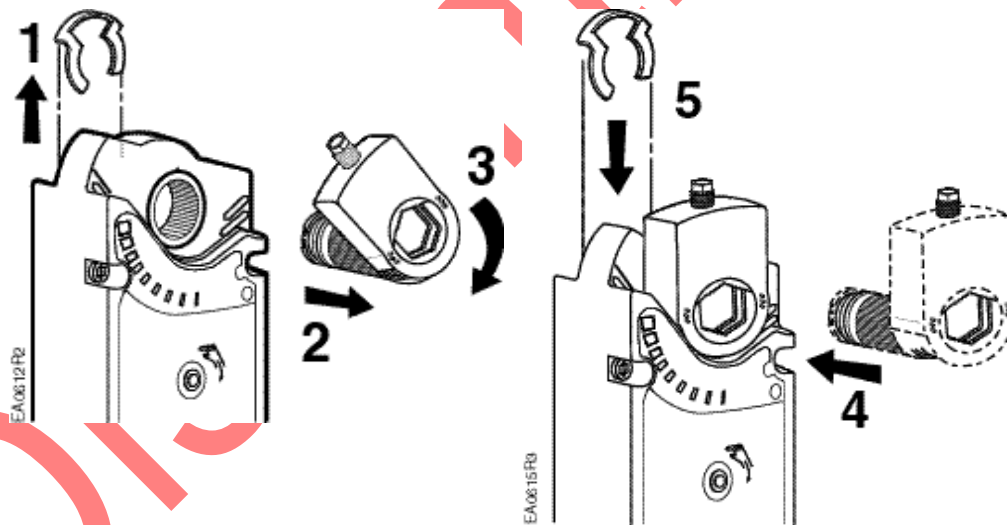
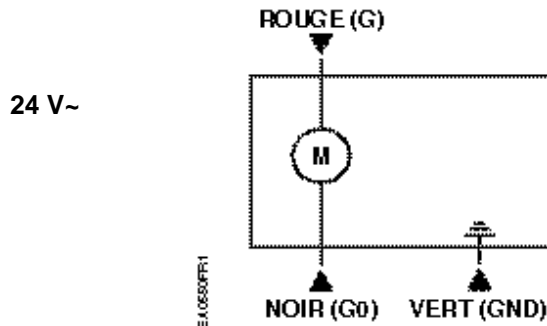


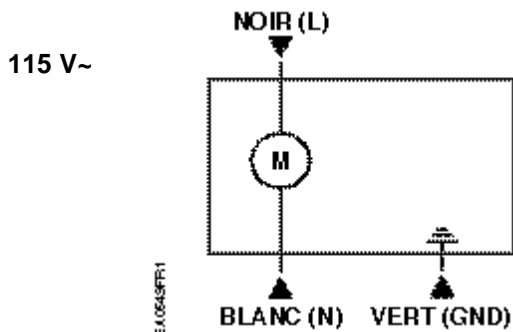
Figure 9. La rotation angulaire est réglable entre  $0^\circ$  et  $90^\circ$  à intervalles de 5 degrés.

## Schémas de raccordement

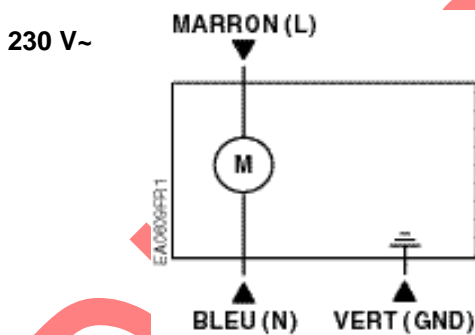
Le câblage doit être conforme aux normes et réglementations locales en vigueur.



Fonction	Couleur
Alimentation (SP)	Rouge
Neutre (SN)	Noir
Terre	Vert



Fonction	Couleur
Secteur	Noir
Neutre	Blanc
Terre	Vert



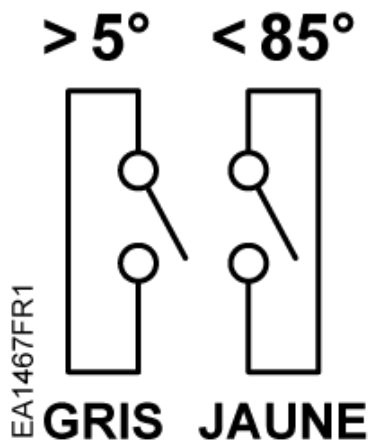
Fonction	Couleur
Secteur	Marron
Neutre	Bleu
Terre	Vert



### ATTENTION :

Le registre doit être connecté à une tension de 230 V en ce qui concerne le neutre et la terre doit être connectée pour garantir la protection du servomoteur. Toute autre connexion, telle que phase à phase, peut endommager le servomoteur.

## Interrupteurs fixes doubles



Interrupteur	Couleur fil	Interrupteur connecté	Interrupteur déconnecté
5°	Gris	< 5°	> 5°
85°	Jaune	> 85°	< 85°

### REMARQUE :

Les deux jeux de contacts sont ouverts lorsque le servomoteur se trouve positionné entre 5° et 85°.



### ATTENTION :

Un fonctionnement mixte des interrupteurs des sorties de commutation sur les interrupteurs doubles de fin de course (5° et 85°) n'est pas permis.

Il faudra soit appliquer une tension de ligne CA de la même phase sur les quatre sorties des interrupteurs fixes doubles de fin de course, soit une tension UL Classe 2 doit être appliquée sur les quatre sorties.

## Maintenance



### ATTENTION :

Le servomoteur GGD ne nécessite aucune période de fonctionnement cyclique pour fonctionner correctement en tant que partie intégrale d'un système de registres de désenfumage actif. **Cependant, Siemens Industry, Inc. recommande fortement que d'un point de vue fonctionnel, tous les systèmes de sécurité envers les personnes soient périodiquement vérifiés.** Vérifiez l'ensemble registre-actionneur de désenfumage à chaque fois que vous effectuez une vérification fonctionnelle de vos détecteurs de fumée, de votre éclairage d'urgence et de vos blocs-électrogènes pour vous assurer de son bon fonctionnement.

## Références

Notice technique 152-046P25  
 OpenAir™ Electric Damper Actuator Designed for  
 UL Listed Fire/Smoke and Smoke Control Dampers

## Dimensions

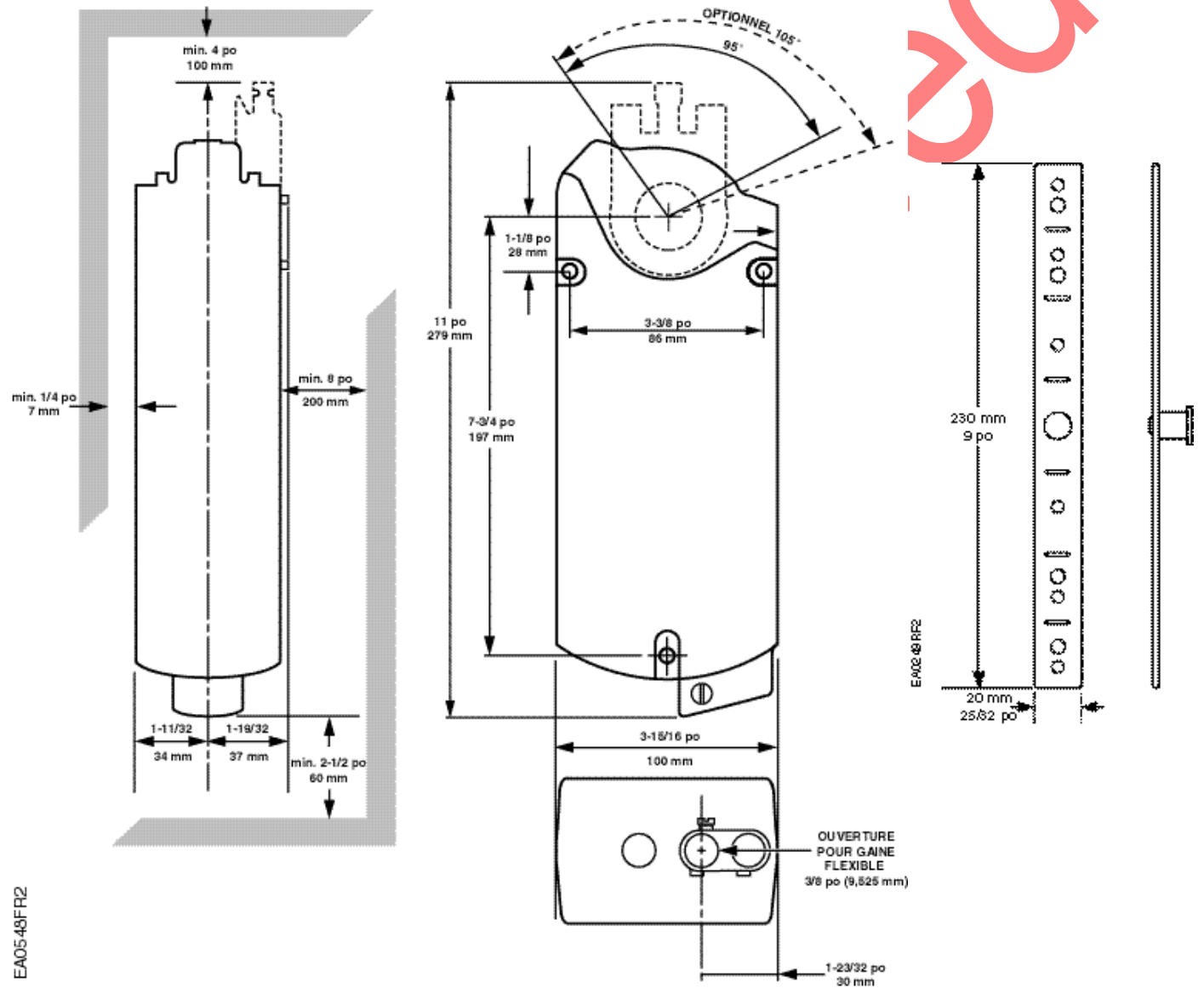


Figure 10. Dimensions du servomoteur GGD OpenAir et du support de fixation.

Les informations contenues dans ce document sont basées sur les caractéristiques les plus récentes. Nous nous réservons le droit de modifier ces caractéristiques, de mêmes que les modèles, à mesure que des évolutions techniques sont introduites. OpenAir est une marque déposée de Siemens Schweiz AG. © 2014 Siemens Industry, Inc.